

UCHWAŁA NR

Rady Miasta Sandomierza

z dnia 2020 r.

w sprawie wyznaczenia obszaru i granic aglomeracji Sandomierz

Na podstawie art.18 ust.2 pkt.15 i art. 40 ust.1 ustawy z dnia 8 marca 1990 r. o samorządzie gminnym (t.j. Dz. U. z 2020 r. poz. 713 z późn.zm.), art. 87 ust.1 i 4 ustawy z dnia 20 lipca 2017 r. Prawo wodne (t.j. Dz. U. z 2020 r. poz.310 z późn. zm.) oraz Rozporządzenia Ministra Gospodarki Morskiej i Żeglugi Śródlądowej z dnia 27 lipca 2018 r. w sprawie sposobu wyznaczenia obszarów i granic aglomeracji (t.j. Dz.U. z 2018 r. poz. 1586) oraz po uzgodnieniu z Państwowym Gospodarstwem Wodnym Wody Polskie Dyrektorem Zarządu Zlewni w Sandomierzu oraz z Regionalnym Dyrektorem Ochrony Środowiska w Kielcach Rada Miasta Sandomierza uchwala, co następuje :

§ 1.

1. Wyznacza się aglomerację Sandomierz o równoważnej liczbie mieszkańców 29 601 RLM z oczyszczalnią ścieków w Sandomierzu przy ulicy Przemysłowej 9 obejmującą miejscowość Sandomierz z wyłączeniem ulic: Błonie, Głęboka, Lipowa, Łukowa, Łukawska, Jana Pawła Mazurkiewicza, Panoramiczna, Wybrzeże im. Marszałka Piłsudskiego, Podmiejska, Przedmieście Zawichojskie, Sadownicza, Spokojna, Świerkowa, Tulipanowa, Warzywna, Zamiejska, Stara Prochownia, Klonowa oraz obszarów obsługiwanych przez przydomowe oczyszczalnie ścieków o nr: 2- 115/6, 2-130, 2-223, 3-130/1, 3-462/4, 3-623/1, 3-929/19, 5-1699/6, 5-2118.

2. Opis aglomeracji Sandomierz stanowi załącznik nr 1 do niniejszej Uchwały.

3. Obszar i granice aglomeracji Sandomierz wyznaczono na mapie w skali 1:10 000, stanowiącej załącznik od nr 2 do nr 17 do niniejszej Uchwały.

§ 2.

Wykonanie Uchwały powierza się Burmistrzowi Miasta Sandomierza.

§ 3.

Traci moc: Uchwała nr III/69/14 Sejmiku Województwa Świętokrzyskiego z dnia 29.12.2014 r.

§ 4.

Uchwała wchodzi w życie po upływie 14 dni od dnia ogłoszenia w Dzienniku Urzędowym Województwa Świętokrzyskiego.

Załącznik Nr 1 do uchwały Nr

Rady Miasta Sandomierza

z dnia 2020 r.

Opis aglomeracji **Sandomierz**

Powiat
sandomierski

Województwo
świętokrzyskie

wrzesień, 2020

Część opisowa

1. Podstawowe informacje na temat aglomeracji

1. Nazwa aglomeracji: Sandomierz
2. Wielkość RLM aglomeracji zgodnie z obowiązującym rozporządzeniem / uchwałą: 28856 zgodnie z uchwałą nr III/69/14 Sejmiku Województwa Świętokrzyskiego z dnia 29.12.2014 r.
3. Wielkość RLM aglomeracji planowanej do wyznaczenia: **29 601 RLM**
4. Gmina wiodąca w aglomeracji: Sandomierz
5. Gminy w aglomeracji: Sandomierz
6. Wykaz nazw miast i/lub miejscowości w aglomeracji, zgodnie z dołączonym do wniosku załącznikiem graficznym: Sandomierz
7. Nazwa miejscowości, w której zlokalizowana jest oczyszczalnia ścieków: Sandomierz

2. Adres wnioskodawcy (gminy, gminy wiodącej w aglomeracji)

Miejscowość: Sandomierz	Ulica, nr: Plac Poniatowskiego 3
Gmina: Sandomierz	Powiat: sandomierski
Województwo: świętokrzyskie	
Telefon: (15)8154171	Fax: (15)8154101
e-mail do kontaktu bieżącego: sekretariat@um.sandomierz.pl	

Dane rejestrowe

NIP	8641751939	REGON	830409927
-----	------------	-------	-----------

3. Dane kontaktowe osoby wskazanej do kontaktowania się w sprawach złożonego wniosku

1. Imię i nazwisko: Daria Mirowska-Bryła
2. Telefon: 158154206
3. E-mail: daria.mirowska@um.sandomierz.pl

4. Dokumenty stanowiące podstawę do wyznaczenia aglomeracji

Lp.	Wyszczególnienie	Nie ¹	Tak ⁵
1	2	3	4
1	Miejscowe plany zagospodarowania przestrzennego		X
2	Studium uwarunkowań i kierunków zagospodarowania przestrzennego gminy		X
3	Decyzje o ustaleniu lokalizacji inwestycji celu publicznego		X
4	Wieloletnie plany rozwoju i modernizacji urządzeń wodociągowych i kanalizacyjnych		X
5	Inne (wymienić)		

Miejscowe plany zagospodarowania przestrzennego:

- Uchwała Rady Ministra Sandomierza Nr XLV/303/96 z dnia 30 grudnia 1996 r. w sprawie dokonania III zmiany w miejscowym planie zagospodarowania przestrzennego miasta Sandomierza
- Uchwała Rady Miasta Sandomierza Nr LVII/384/97 z dnia 30 października 1997 r. w sprawie dokonania IV zmiany w miejscowym planie ogólnym zagospodarowania przestrzennego miasta Sandomierza
- Uchwała Rady Miasta Sandomierza Nr LXIX/503/98 z dnia 9 czerwca 1998 r. w sprawie dokonania zmiany V a w miejscowym planie ogólnym zagospodarowania przestrzennego miasta Sandomierz
- Uchwała Rady Miasta Sandomierza Nr XXV/164/2000 z dnia 24 lutego 2000 r. w sprawie zmiany Nr V b Miejsowego Planu Zagospodarowania Przestrzennego miasta Sandomierza
- Uchwała Rady Miasta Sandomierza Nr XLI/418/2014 z dnia 25 czerwca 2014 r. w sprawie zmiany Miejsowego Planu Zagospodarowania Przestrzennego osiedla „Gołębice III” w Sandomierzu
- Uchwała Rady Miasta Sandomierza Nr XIV/93/99 z dnia 1 lipca 1999 r. w sprawie miejscowego planu zagospodarowania przestrzennego osiedla „Mickiewicza” w Sandomierzu
- Uchwała Rady Miasta Sandomierza Nr XXV/165/2000 z dnia 24 lutego 2000 r. w sprawie uchwalenia Miejsowego Planu Zagospodarowania Przestrzennego „Gołębice I” w Sandomierzu
- Uchwała Rady Miasta Sandomierza Nr LIII/447/2010 z dnia 22 września 2010 r. w sprawie uchwalenia zmiany miejscowego planu zagospodarowania przestrzennego „Gołębice I” w Sandomierzu
- Uchwała Rady Miasta Sandomierza Nr XXXIX/274/2001 z dnia 26 kwietnia 2001 r. w sprawie miejscowego planu zagospodarowania przestrzennego terenu między ulicami: Trzeźniowską, Lwowską, Holowniczą i rzeką Trzeźniówką na obszarze miasta Sandomierz
- Uchwała Rady Miasta Sandomierza Nr LII/404/2002 z dnia 19 września 2002r. w sprawie miejscowego planu zagospodarowania przestrzennego terenu osiedla mieszkaniowego „OKRZEI” na obszarze miasta Sandomierz
- Uchwała Rady Miasta Sandomierza Nr XII/103/2007 z dnia 29 sierpnia 2007 r. w sprawie: zmiany miejscowego planu zagospodarowania przestrzennego terenu osiedla mieszkaniowego „Okrzei” na obszarze miasta Sandomierz, zatwierdzonego Uchwałą Nr LII/404/2002 Rady Miasta Sandomierza z dnia 19 września 2002 r.
- Uchwała rady Miasta Sandomierza Nr LIII/448/2010 z dnia 22 września 2010 r. w sprawie zmiany Nr II Miejsowego planu zagospodarowania przestrzennego terenu osiedla mieszkaniowego „OKRZEI” na obszarze miasta Sandomierz, zatwierdzonego uchwałą Nr LII/404/2002 Rady Miasta Sandomierza z dnia 19 września 2002 r. (Dz. Urz. Woj. Świętokrzyskiego Nr 175, poz. 2185) i zmienioną uchwałą Nr XII/103/2007 Rady Miasta Sandomierza z dnia 29 sierpnia 2007 r., (Dz. Urz. Woj. Świętokrzyskiego Nr 224, poz. 3234)
- Uchwała Rady Miasta Sandomierza Nr XXXII/302/2005 z dnia 28 grudnia 2005 r. w sprawie: uchwalenia miejscowego planu zagospodarowania przestrzennego osiedla „MOKOSZYN” wraz z terenami przyległymi w Sandomierzu

¹ Znakiem „X” zaznaczyć właściwą odpowiedź

- Uchwała Rady Miasta Sandomierza NR XV/132/2007 z dnia 28 listopada 2007 r. w sprawie: miejscowego planu zagospodarowania przestrzennego terenu w rejonie ulic: Lubelskiej i Zamiejskiej w Sandomierzu
- Uchwała Rady Miasta Sandomierza Nr XVI/143/2007 z dnia 29 sierpnia 2007 r. w sprawie uchwalenia Miejscowego Planu Zagospodarowania Przestrzennego w rejonie ul. Zarzekowice w Sandomierzu
- Uchwała Rady Miasta Sandomierza Nr XXVII/288/2013 z dnia 27 marca 2013 r. w sprawie Miejscowego Planu Zagospodarowania Przestrzennego terenu osiedla „SELVE REGINA” wraz z terenami przyległymi na obszarze miasta Sandomierza
- Uchwała Rady Miasta Sandomierza Nr XXVIII/301/2013 z dnia 22 maja 2013 r. w sprawie uchwalenia Miejscowego Planu Zagospodarowania Przestrzennego osiedla „NADBRZEZIE” na obszarze miasta Sandomierza
- Uchwała Rady Miasta Sandomierza Nr XLI/420/2014 z dnia 25 czerwca 2014 r. w sprawie uchwalenia Miejscowego Planu Zagospodarowania Przestrzennego dla terenu usług komercyjnych w Sandomierzu przy ul. Armii Krajowej
- Uchwała Nr X/66/205 Rady Miasta Sandomierza z dnia 28 maja 2015 r. w sprawie uchwalenia zmiany Nr II miejscowego planu zagospodarowania przestrzennego osiedla budownictwa jednorodzinnego „Ożarowska” w Sandomierzu
- Uchwała Nr X/67/2015 Rady Miasta Sandomierza z dnia 28 maja 2015 r. w sprawie uchwalenia Miejscowego Planu Zagospodarowania Przestrzennego dla terenów w rejonie ulic: Polnej, Partyzantów i Salve Regina w Sandomierzu
- Uchwała Nr XV/112/2015 Rady Miasta Sandomierza z dnia 16 września 2015 r. w sprawie uchwalenia zmiany Nr III Miejscowego Planu Zagospodarowania Przestrzennego osiedla „KRUKÓW” w Sandomierzu
- Uchwała Nr XVIII/152/2015 Rady Miasta Sandomierza z dnia 18 listopada 2015 r. w sprawie uchwalenia Miejscowego Planu Zagospodarowania Przestrzennego osiedla „CHWAŁKI I” w Sandomierzu
- Uchwała Nr XVII/153/2015 Rady Miasta Sandomierza z dnia 18 listopada 2015 r. w sprawie uchwalenia Miejscowego Planu Zagospodarowania Przestrzennego dla terenu przy ul. Słowackiego w Sandomierzu
- Uchwała Nr XXXVIII/461/2017 Rady Miasta Sandomierz z dnia 22 lutego 2017 r. w sprawie uchwalenia Miejscowego Planu Zagospodarowania Przestrzennego osiedla „KAMIEN PLEBAŃSKI” w Sandomierzu i terenów przyległych

Studium uwarunkowań i kierunków zagospodarowania Gminy:

- Uchwała Nr XLI/419/2014 Rady Miasta Sandomierza z dnia 25 czerwca 2014 r. w sprawie studium uwarunkowań i kierunków zagospodarowania przestrzennego miasta Sandomierza – zmiana nr 4
- Uchwała Nr XXI/256/2020 Rady Miasta Sandomierz z dnia 27 maja 2020 r. w sprawie uchwalenia zmiany Nr 5 Studium Uwarunkowań i Kierunków Zagospodarowania przestrzennego Miasta Sandomierza

5. Opis systemu zbierania ścieków komunalnych w obrębie aglomeracji

5.1. Informacje na temat długości i rodzaju istniejącej sieci kanalizacyjnej i liczby osób korzystających z istniejącej sieci kanalizacyjnej oraz długości i rodzaju sieci kanalizacyjnej i liczby osób korzystających z sieci kanalizacyjnej, na której wykonanie zostały pozyskane środki finansowe

Tabela 1. Istniejąca sieć kanalizacyjna

Lp.	Kanalizacja istniejąca	Długość [km]	Liczba osób korzystających z istniejącej kanalizacji			Uwagi
			Stali mieszkańcy	Osoby czasowo przebywające na terenie aglomeracji ²	Sumaryczna liczba osób [kol 4 + kol 5]	
1	2	3	4	5	6	7
1	Sanitarna grawitacyjna	65	21867	2667	24534	-
2	Sanitarna tłoczna	44,9				
3	Ogólnospławna grawitacyjna	1,45				
4	Ogólnospławna tłoczna	0				
Razem		111,35	21867	2667	24534	

Tabela 2. Miejscowości tworzące aglomerację oraz działki wyłączone z granic aglomeracji

Miejscowość	Nr obrębu	Nr działki wyłączonej z aglomeracji
Sandomierz	Sandomierz Poscaleniowy 260901_1.0004	Nie zostały wyłączone żadne działki w stosunku do poprzedniej aglomeracji.
	Sandomierz Mokoszyn 260901_1.0002	
	Sandomierz Lewobrzeżny 260901_1.0003	
	Sandomierz Prawobrzeżny 260901_1.0005	

² Pod pojęciem „osoby czasowo przebywające na terenie aglomeracji” rozumie się liczbę zarejestrowanych miejsc noclegowych w obiektach usług turystycznych, szpitalach, internatach, więzieniach etc.

Tabela 3 Liczba stałych mieszkańców w planowanej aglomeracji

Lp.	Nazwa miejscowości	Rzeczywistych (liczba mieszkańców całej miejscowości)	Liczba stałych mieszkańców w aglomeracji						liczba stałych mieszkańców niemających technicznych możliwości podłączenia się do sieci – poza aglomeracją
			Ogółem	podłączonych do istniejących sieci kanalizacyjnych	planowanych do podłączenia do nowobudowanej sieci kanalizacyjnej	mających techniczną możliwość korzystania z istniejącej sieci kanalizacyjnej	którzy będą korzystali z sieci kanalizacyjnej, która jest w trakcie realizacji	korzystających z indywidualnych systemów oczyszczania ścieków (zbiorniki bezodpływowe oraz przydomowe oczyszczalnie ścieków)	
1	2	3	4	5	6	7	8	9	10
1	Sandomierz	23334	23334	21867	725	-	192	550	-
Razem		23334	23334	21867	725	-	192	550	-

Uwaga:

- Suma liczby stałych mieszkańców aglomeracji ogółem (kol. 4) i liczba stałych mieszkańców aglomeracji niemających technicznych możliwości podłączenia się do sieci – poza aglomeracją (kol. 10) musi się równać liczbie rzeczywistych mieszkańców miejscowości (kol. 3)
kol. 3 = kol. 4 + kol. 10
- Suma liczby stałych mieszkańców aglomeracji podłączonych do istniejących sieci kanalizacyjnych (kol. 5) i liczby stałych mieszkańców aglomeracji planowanych do podłączenia do nowobudowanej sieci kanalizacyjnej (kol. 6) i liczby stałych mieszkańców aglomeracji mających techniczną możliwość korzystania z istniejącej sieci kanalizacyjnej (kol. 7) i liczby stałych mieszkańców aglomeracji którzy będą korzystali z sieci kanalizacyjnej która jest w trakcie realizacji (kol. 8) i liczby stałych mieszkańców aglomeracji korzystających z indywidualnych systemów oczyszczania ścieków (zbiorniki bezodpływowe oraz przydomowe oczyszczalnie ścieków) (kol. 9) musi się równać liczbie stałych mieszkańców aglomeracji ogółem (kol. 4)
kol. 4 = kol. 5 + kol. 6 + kol. 7 + kol. 8 + kol. 9

5.2. Informacje na temat długości i rodzaju planowanej do wykonania sieci kanalizacyjnej w celu dostosowania aglomeracji do warunków określonych w Dyrektywie Rady z dnia 21 maja 1991 r. dotyczącej oczyszczania ścieków komunalnych (91/271/EWG) oraz liczby osób korzystających z planowanej sieci kanalizacyjnej.

Tabela 4 Planowana sieć kanalizacyjna

Lp.	Nazwa miejscowości	Długość planowanej sieci kanalizacyjnej [km]		Łączna długość sieci [km]	Liczba mieszkańców planowanych do podłączenia	Wskaźnik koncentracji
		rurociągi grawitacyjne	rurociągi tłoczne			
1	Sandomierz	6,0	0	6,0	725	120,83os./km
Razem		6,0	0	6,0	725	-

5.3. Liczba zarejestrowanych miejsc noclegowych

Tabela 5 Liczba zarejestrowanych miejsc noclegowych

Lp.	Nazwa miejscowości	Liczba zarejestrowanych miejsc noclegowych
1	Sandomierz	2667
Razem		2667

Na terenie gminy znajduje się 2667 zarejestrowanych miejsc noclegowych.

6. Opis gospodarki ściekowej w aglomeracji

6.1. Informacje na temat oczyszczalni ścieków

a) Nazwa oczyszczalni ścieków: Zakład Wodociągów i Kanalizacji PGKiM w Sandomierzu Sp. z o. o.

Lokalizacja oczyszczalni ścieków (adres): ul. Przemysłowa 9 27-600 Sandomierz

Dane kontaktowe (telefon, e-mail, fax): tel: 662-558-414, e-mail: henryk.dada@pgkim.sandomierz.pl

Pozwolenie wodnoprawne na odprowadzanie ścieków z oczyszczalni do środowiska (data, znak, oznaczenie organu, termin ważności decyzji): decyzja nr: RO.XIIIoś.6341.50.2015 z dnia 16.12.2015 r. wydana przez Starostę Sandomierskiego, ważna do 30 grudnia 2025 r.

Przepustowość oczyszczalni:

- średnia [m³/d]: 7500
- maksymalna [m³/d]: 10000
- maksymalna roczna [m³/rok]: 2737500

Projektowa wydajność oczyszczalni ścieków [RLM]: 37500

Ilość ścieków dostarczanych do oczyszczalni ścieków, zgodnie z danymi przedłożonymi w ostatnim sprawozdaniu z realizacji KPOŚK:

- Ścieki dopływające siecią kanalizacyjną [tys. m³/r]: 1348,6
- Ścieki dowożone [tys. m³/r]: 7,1

- Ilość ścieków oczyszczonych w roku poprzednim [m³/rok]: 1356,0

Tabela 6. Ilość ścieków w miesiącu

Rok	Średnia dobowa ilość ścieków w miesiącu [m ³]											
	I	II	III	IV	V	VI	VII	VIII	IX	X	XI	XII
2018	2634	2328	2366	2541	2705	2699	2490	2607	2705	2580	2494	2376
2019	2420	2531	2416	2562	2583	2639	2549	2549	2642	2557	2600	2486

Tabela 7. Skład jakościowy ścieków komunalnych

Rok	Wskaźniki zanieczyszczeń				
	BZT5 (mgO ₂ /l)	CHZT (mgO ₂ /l)	Zawiesiny ogólne (mg/l)	Azot ogólny (mgN/l)	Fosfor ogólny (mgP/l)
2018	1026	2154	840	83	9,9
2019	872	2023	743	87	8,9

Tabela 8. Parametry oczyszczanych ścieków

Parametr	Rok					
	2018			2019		
	Dopływ	Odływ	% redukcji	Dopływ	Odływ	% redukcji
BZT5	1026	5,45	99,25	872	4,3	99,41
CHZT	2154	28,35	98,29	2023	27,3	98,46
Zawiesina ogólna	840	7,16	98,99	743	6,1	99,01
Azot ogólny	83	4,37	94,53	86,6	6,67	92,2
Fosfor ogólny	9,9	0,178	98,18	8,9	0,29	96,93

Ilość odwodnionych osadów ściekowych powstających na oczyszczalni ścieków:

2018 r. - wytworzono 1406 Mg s.m.o. – zagospodarowane rolniczo R-10.

- zmagazynowano czasowo: 25 Mg s.m.o.

2019 r. - wytworzono 1652 Mg s.m.o.

- zagospodarowanie rolnicze R-10: 1314 Mg s.m.o.
- przeznaczono do kompostowania: R-3: 188 Mg s.m.o.
- zmagazynowano czasowo: 150 Mg s.m.o.

6.2. Informacje dotyczące indywidualnych systemów oczyszczania ścieków obsługujących mieszkańców aglomeracji

Na terenie aglomeracji funkcjonuje 28 przydomowych oczyszczalni ścieków. Korzysta z nich 96 osób. Oczyszczalnie ścieków zapewniają oczyszczenie ścieków w stopniu nie gorszym niż gminna oczyszczalnia ścieków komunalnych w Sandomierzu

Ścieki od pozostałych mieszkańców gminy nie podłączonych do kanalizacji sanitarnej są gromadzone w bezodpływowych zbiornikach (176 szt.) skąd są wywożone wozami asenizacyjnymi na oczyszczalnię ścieków w Sandomierzu. Korzysta z nich 454 mieszkańców.

Tabela 9. Indywidualne systemy oczyszczania ścieków mieszkańców aglomeracji

Lp.	Miejscowość	Liczba przydomowych oczyszczalni ścieków	Liczba osób korzystająca z przydomowych oczyszczalni ścieków	Liczba zbiorników bezodpływowych	Liczba osób korzystająca z zbiorników bezodpływowych
1	Sandomierz	28	96	176	454

6.3. Informacje dotyczące końcowego punktu zrzutu (w przypadku braku oczyszczalni ścieków na terenie aglomeracji)

Nie dotyczy.

6.4. Informacje o ilości i składzie jakościowym ścieków przemysłowych odprowadzanych przez zakłady do systemu kanalizacji zbiorczej.

Tabela 10. Wykaz zakładów przemysłowych podłączonych do systemu kanalizacji zbiorczej

Lp.	Nazwa zakładu	Adres zakładu	Ilość ścieków [m ³ /dobę]	BZT ₅ [mgO ₂ /l]
1	PKN Orlen S.A.	Ul. Żwirki i Wigury	6	925
2	Wydawnictwo Diecezjalne i Drukarnia	Ul. Żeromskiego	3,88	850
3	Centrum Handlowo Usługowe „Galeria Królewska”	Ul. Armii Krajowej i Juliusza Słowackiego	26,4	1050
4	Dossche Sp. z o.o.	Ul. Trześniowska 6	7,5	975
5	Myjnia samochodowa Jan Kaczor	Ul. Kwiatkowskiego dz. 450/26, 450/27, 459/28, 450/29	3,36	267
6	P.H.U. Baryłka	Ul. Krakowska 36D	1,1	254
7	Pomoc Drogowa AUTO SERVICE Dariusz Szymański	Lwowska 8	0,72	756
8	Spółka Cywilna OLIMP	Mickiewicza 46C	14,4	865
9	Firma Handlowo Usługowa Jacek Morzynski	Ul. Lwowska dz. 1706	3,3	285

Tabela przedstawia główne zakłady przemysłowe posiadające pozwolenie wodnoprawne. Na podstawie informacji z Przedsiębiorstwa Gospodarki Komunalnej i Mieszkaniowej w Sandomierzu Sp. z o. o. szacuje się, że wartość RLM z zakładów przemysłowych wynosi 3600.

6.5. Informacje o zakładach, których podłączenie do systemu kanalizacji zbiorczej jest planowane.

W nadchodzących latach na terenie aglomeracji nie planuje się podłączenia kolejnych zakładów do systemu kanalizacji zbiorczej.

6.6. Uzasadnienie określonej dla aglomeracji równoważnej liczby mieszkańców.

Wyszczególnienie:	RLM
Liczba mieszkańców korzystających z istniejącej sieci kanalizacyjnej	21867
Liczba mieszkańców, planowanych do przyłączenia do sieci kanalizacyjnej, na której wykonanie środki finansowe zostały pozyskane	192
Liczba mieszkańców planowanych do podłączenia do projektowanej sieci kanalizacyjnej	725
Liczba osób czasowo przebywających korzystających z sieci kanalizacyjnej	2667
Liczba osób czasowo przebywających, planowanych do przyłączenia do sieci kanalizacyjnej, na której wykonanie środki finansowe zostały pozyskane	0
Ilość mieszkańców mających możliwość techniczną podłączenia do sieci kanalizacji sanitarnej w poszczególnych miejscowościach, ale na dzień dzisiejszy nie korzystających z sieci kanalizacyjnej	0
Równoważna Liczba Mieszkańców wynikająca z dobowego ładunku ścieków odprowadzanych przez zakłady przemysłowe i usługowe korzystające z istniejącej sieci kanalizacyjnej	3600
Równoważna Liczba Mieszkańców wynikająca z dobowego ładunku ścieków, który będzie odprowadzanych przez zakłady przemysłowe i usługowe planowane do podłączenia do sieci kanalizacyjnej	0
Liczba mieszkańców, korzystających z indywidualnych systemów oczyszczania ścieków komunalnych (przedomowe oczyszczalnie ścieków, zbiorniki bezodpływowe), określona na podstawie rejestrów prowadzonych przez gminę	550
Równoważna Liczba Mieszkańców RLM (suma)	29 601

7. Planowany poziom obsługi zbiorczym systemem kanalizacji w aglomeracji

$$\%RLM = (RLMrz : RLMA) * 100 (\%)$$

gdzie:

RLMrz – rzeczywista równoważna liczba mieszkańców obliczona na podstawie sumy wartości RLM pochodzącej z liczby mieszkańców aglomeracji, liczby mieszkańców planowanych do podłączenia, liczby osób czasowo przebywających na terenie aglomeracji, liczby mieszkańców mających możliwość podłączenia do istniejącej sieci oraz wartości RLM pochodzącej z przemysłu występującego na obszarze aglomeracji.

RLMA – równoważna liczba mieszkańców wynikająca z przyszłej uchwały Rady Miasta wyznaczającego granice i obszar danej aglomeracji.

$$(21867 + 192 + 725 + 2667 + 3600) RLM : 29 601 RLM * 100 = 98,14\%$$

Pozostali mieszkańcy aglomeracji, którzy nie będą obsługiwani przez system kanalizacji zbiorczej, będą sukcesywnie podłączani do systemu w miarę jego rozbudowy lub korzystać będą z indywidualnych systemów oczyszczania ścieków, przy czym stopień oczyszczania tych ścieków nie będzie niższy od stopnia oczyszczenia ścieków w systemie kanalizacji zbiorczej. Ponadto Gmina podejmie skuteczne działania w celu podłączenia wszystkich posesji niepodłączonych do kanalizacji zbiorczej na terenach już wyposażonych w sieć kanalizacyjną.

8. Informacje o strefach ochronnych ujęć wody, występujących na obszarze aglomeracji, obejmujących tereny ochrony bezpośredniej i tereny ochrony pośredniej zawierające oznaczenie aktu prawa miejscowego lub decyzje ustanawiające te strefy oraz zakazy, nakazy i ograniczenia obowiązujące na tych terenach.

Na terenie aglomeracji nie ma zlokalizowanych ujęć wody, ani stref ochrony bezpośredniej i pośredniej.

9. Informacje o obszarach ochronnych zbiorników wód śródlądowych, występujących na obszarze aglomeracji, zawierające oznaczenie aktu prawa miejscowego ustanawiającego te obszary oraz zakazy, nakazy i ograniczenia obowiązujące na tych obszarach.

Na terenie aglomeracji nie ma zlokalizowanych obszarów ochronnych zbiorników wód śródlądowych.

10. Informacje o formach ochrony przyrody, występujących na obszarze aglomeracji, zawierające nazwę formy ochrony przyrody oraz wskazanie aktu prawnego uznającego określony obszar za formę ochrony przyrody.

Na terenie aglomeracji są zlokalizowane następujące formy ochrony przyrody:

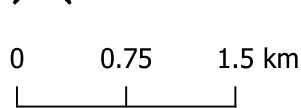
- Specjalne Obszary Ochrony: Góry Pieprzowe – Decyzja Komisji z dnia 10 stycznia 2011 r. w sprawie przyjęcia na mocy dyrektywy Rady 92/43/EWG czwartego zaktualizowanego wykazu terenów mających znaczenie dla Wspólnoty składających się na kontynentalny region biogeograficzny (notyfikowana jako dokument nr C(2010) 9669)(2011/64/UE) (L 33 str. 146)
- Specjalne Obszary Ochrony: Tarnobrzaska Dolina Wisły – Decyzja Komisji z dnia 10 stycznia 2011 r. w sprawie przyjęcia na mocy dyrektywy Rady 92/43/EWG czwartego zaktualizowanego wykazu terenów mających znaczenie dla Wspólnoty składających się na kontynentalny region biogeograficzny (notyfikowana jako dokument nr C(2010) 9669)(2011/64/UE) (L 33 str. 146)
- Użytek ekologiczny: Kamień Plebański – Rozporządzenie Nr 11 Wojewody Tarnobrzskiego z dnia 27 marca 1996 r. w sprawie uznania za użytek ekologiczny
- Rezerwat: Góry Pieprzowe – Rozporządzenie Ministra Leśnictwa i Przemysłu Drzewnego z dnia 19 kwietnia 1979 roku (MP Nr 13, poz. 77 z 1979 r.)
- Pomnik przyrody powierzchniowy: Wąwóz Świętej Królowej Jadwigi – Uchwała Rady Miasta Sandomierza Nr XXI/259/2020 z dnia 27 maja 2020 r. w sprawie pomników przyrody położonych na terenie miasta Sandomierza
- Pomnik przyrody: drzewo: Dąb szypułkowy - Quercus robur - Uchwała Rady Miasta Sandomierza Nr XXI/259/2020 z dnia 27 maja 2020 r. w sprawie pomników przyrody położonych na terenie miasta Sandomierza
- Pomnik przyrody: drzewo: Dąb szypułkowy - Quercus robur - Uchwała Rady Miasta Sandomierza Nr XXI/259/2020 z dnia 27 maja 2020 r. w sprawie pomników przyrody położonych na terenie miasta Sandomierza
- Pomnik przyrody: grupa drzew (2 szt.): Topola biała - Populus alba - Uchwała Rady Miasta Sandomierza Nr XXI/259/2020 z dnia 27 maja 2020 r. w sprawie pomników przyrody położonych na terenie miasta Sandomierza
- Pomnik przyrody: drzewo: Klon pospolity (Klon zwyczajny) - Acer platanoides - Uchwała Rady Miasta Sandomierza Nr XXI/259/2020 z dnia 27 maja 2020 r. w sprawie pomników przyrody położonych na terenie miasta Sandomierza

- Pomnik przyrody: drzewo: Jesion wyniosły - *Fraxinus excelsior* - Uchwała Rady Miasta Sandomierza Nr XXI/259/2020 z dnia 27 maja 2020 r. w sprawie pomników przyrody położonych na terenie miasta Sandomierza
- Pomnik przyrody: drzewo: Dąb szypułkowy - *Quercus robur* - Uchwała Rady Miasta Sandomierza Nr XXI/259/2020 z dnia 27 maja 2020 r. w sprawie pomników przyrody położonych na terenie miasta Sandomierza
- Pomnik przyrody: drzewo: Lipa drobnolistna - *Tilia cordata* - Uchwała Rady Miasta Sandomierza Nr XXI/259/2020 z dnia 27 maja 2020 r. w sprawie pomników przyrody położonych na terenie miasta Sandomierza
- Pomnik przyrody: drzewo: Lipa drobnolistna - *Tilia cordata* - Uchwała Rady Miasta Sandomierza Nr XXI/259/2020 z dnia 27 maja 2020 r. w sprawie pomników przyrody położonych na terenie miasta Sandomierza
- Pomnik przyrody: drzewo: Lipa drobnolistna - *Tilia cordata* - Uchwała Rady Miasta Sandomierza Nr XXI/259/2020 z dnia 27 maja 2020 r. w sprawie pomników przyrody położonych na terenie miasta Sandomierza
- Pomnik przyrody: drzewo: Topola biała - *Populus alba* - Uchwała Rady Miasta Sandomierza Nr XXI/259/2020 z dnia 27 maja 2020 r. w sprawie pomników przyrody położonych na terenie miasta Sandomierza
- Pomnik przyrody: drzewo: Topola biała - *Populus alba* - Uchwała Rady Miasta Sandomierza Nr XXI/259/2020 z dnia 27 maja 2020 r. w sprawie pomników przyrody położonych na terenie miasta Sandomierza

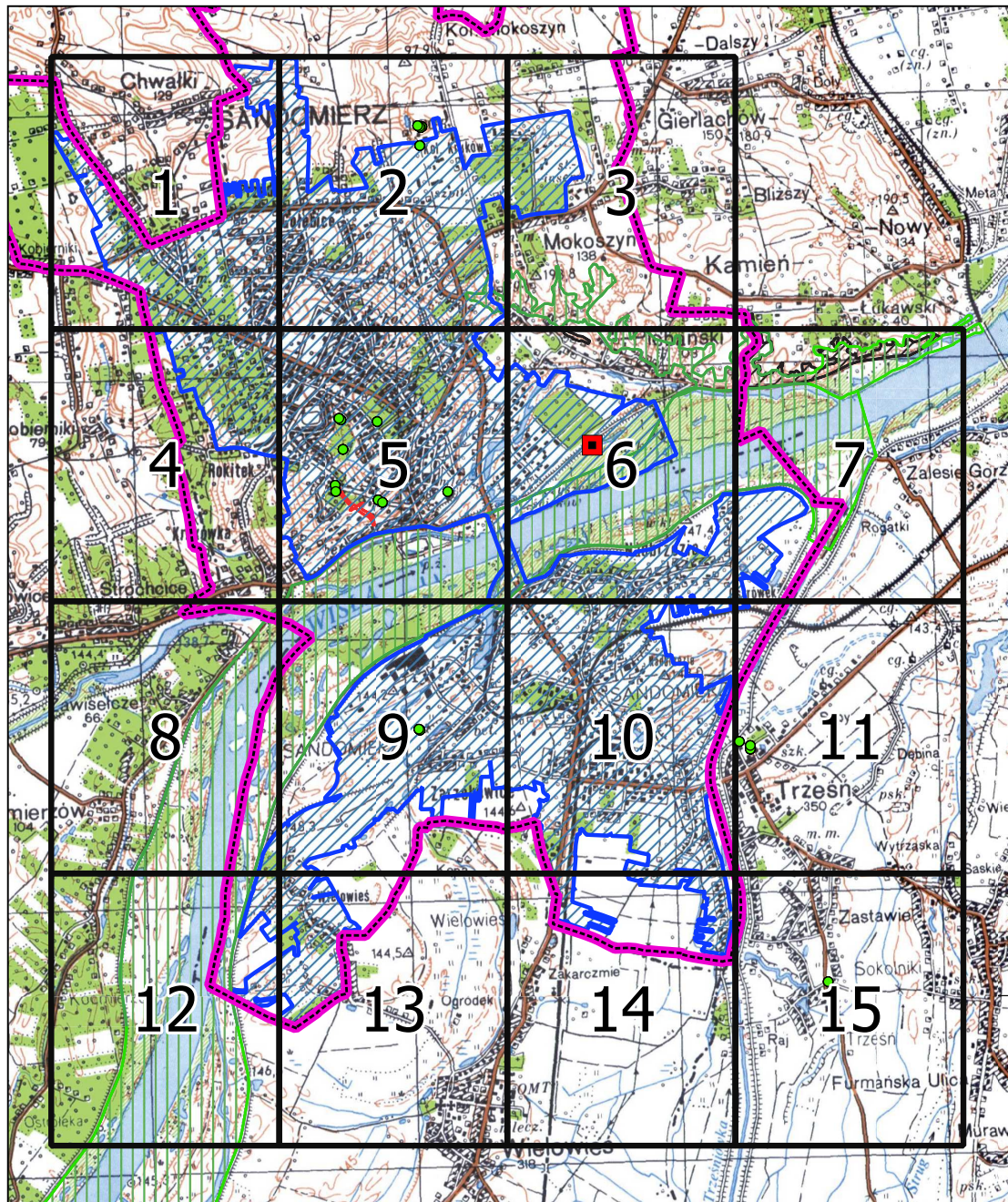
Obszar i granice aglomeracji Sandomierz



Podział na arkusze

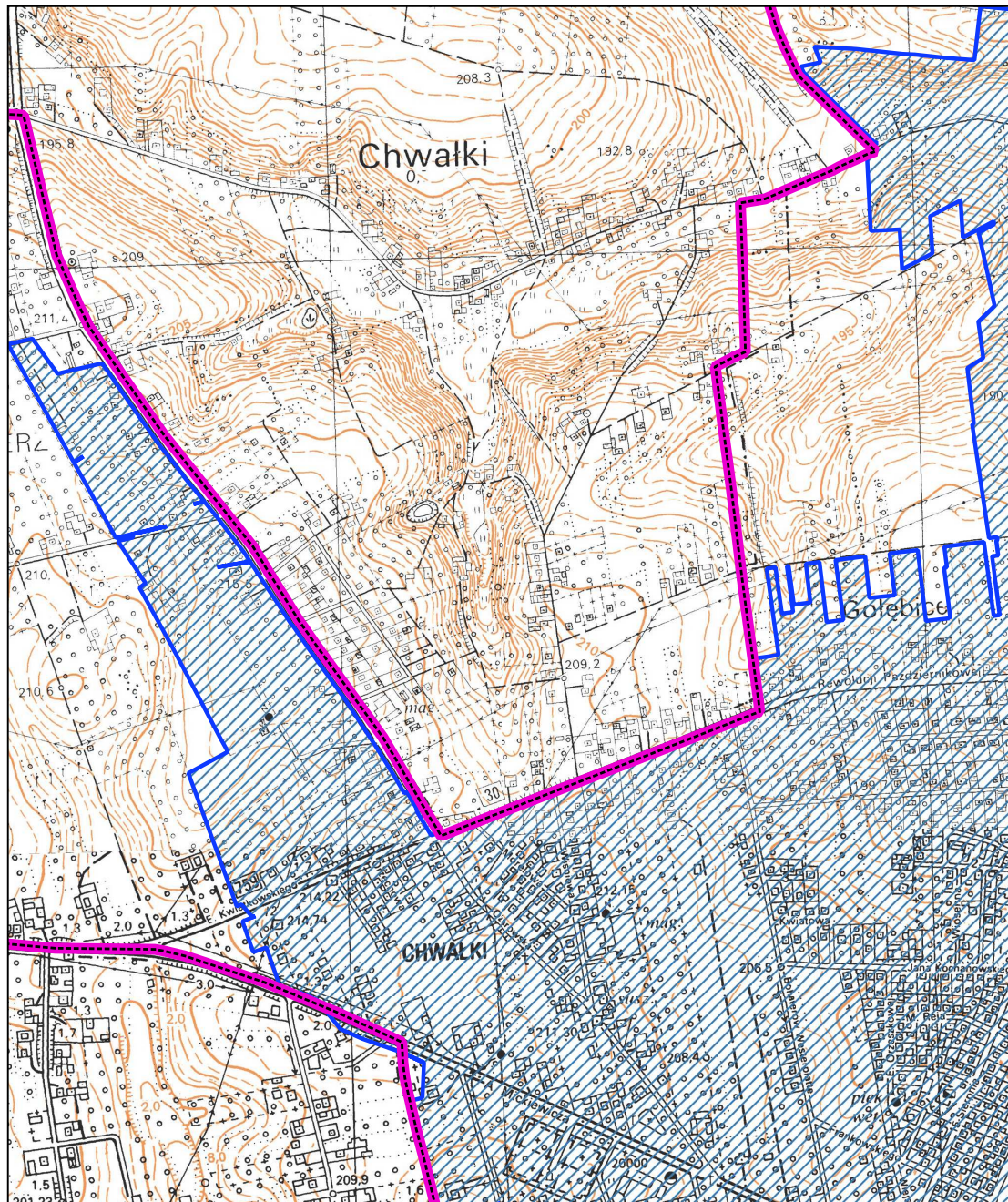


- | | | |
|-------------------------|--------------------------------|----------------------|
| ● Pomnik przyrody | ▭ Granice gminy Sandomierz | ▭ Pomniki przyrody |
| ■ Oczyszczalnia ścieków | ▭ Obszar i granice aglomeracji | ▭ Rezerwat |
| ▭ Siatka | ▭ Specjalne obszary ochrony | ▭ Użytek ekologiczny |



Obszar i granice aglomeracji Sandomierz

Arkusz 1



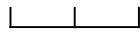
Obszar i granice aglomeracji Sandomierz

Arkusz 2



1:10000

0 100 200 m



● Pomnik przyrody

■ Oczyszczalnia ścieków

▭ Granice gminy Sandomierz



Obszar i granice aglomeracji



Specjalne obszary ochrony



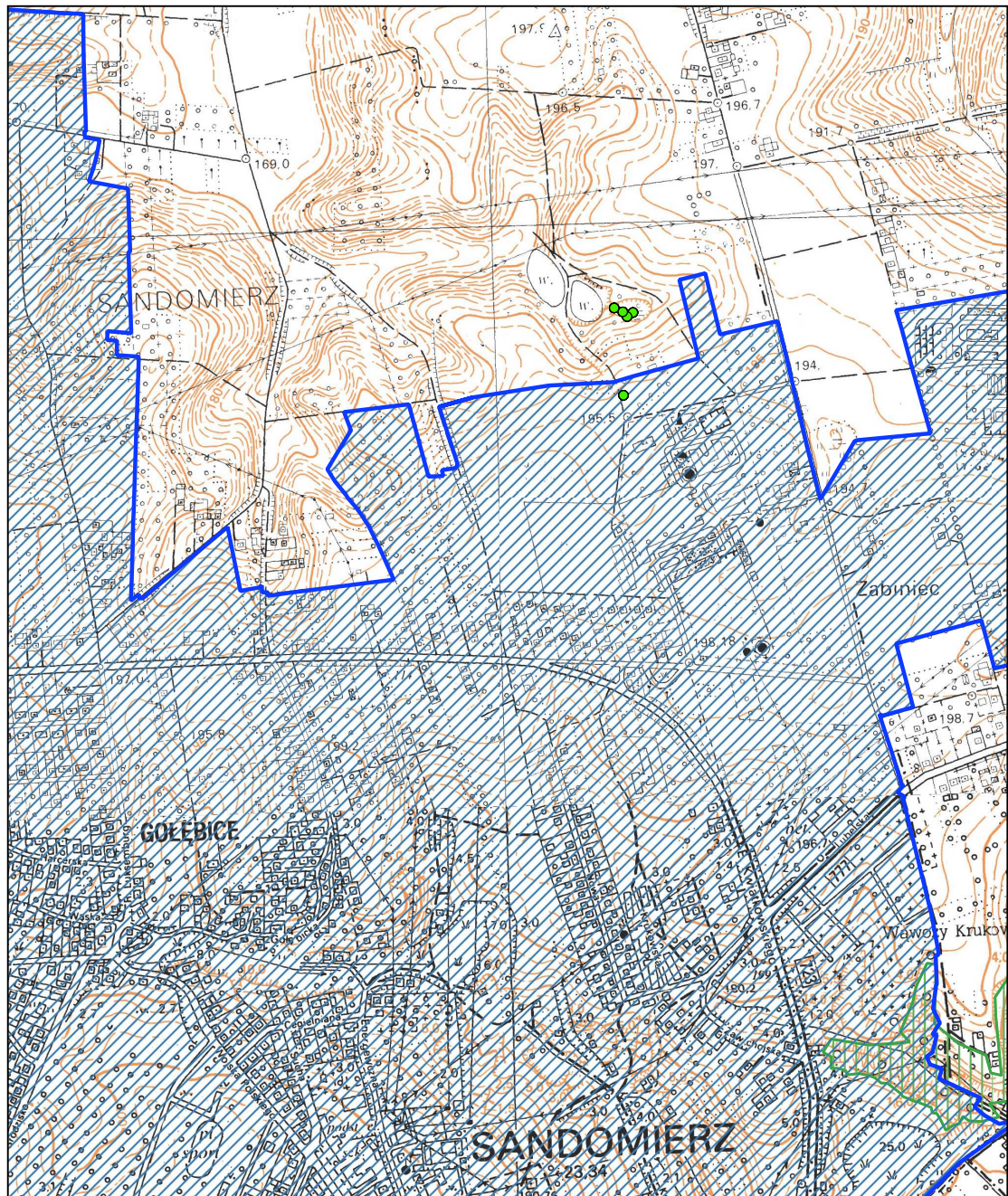
Pomniki przyrody



Rezerwat



Użytek ekologiczny



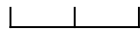
Obszar i granice aglomeracji Sandomierz

Arkusz 3



1:10000

0 100 200 m



● Pomnik przyrody

■ Oczyszczalnia ścieków

▬ Granice gminy Sandomierz

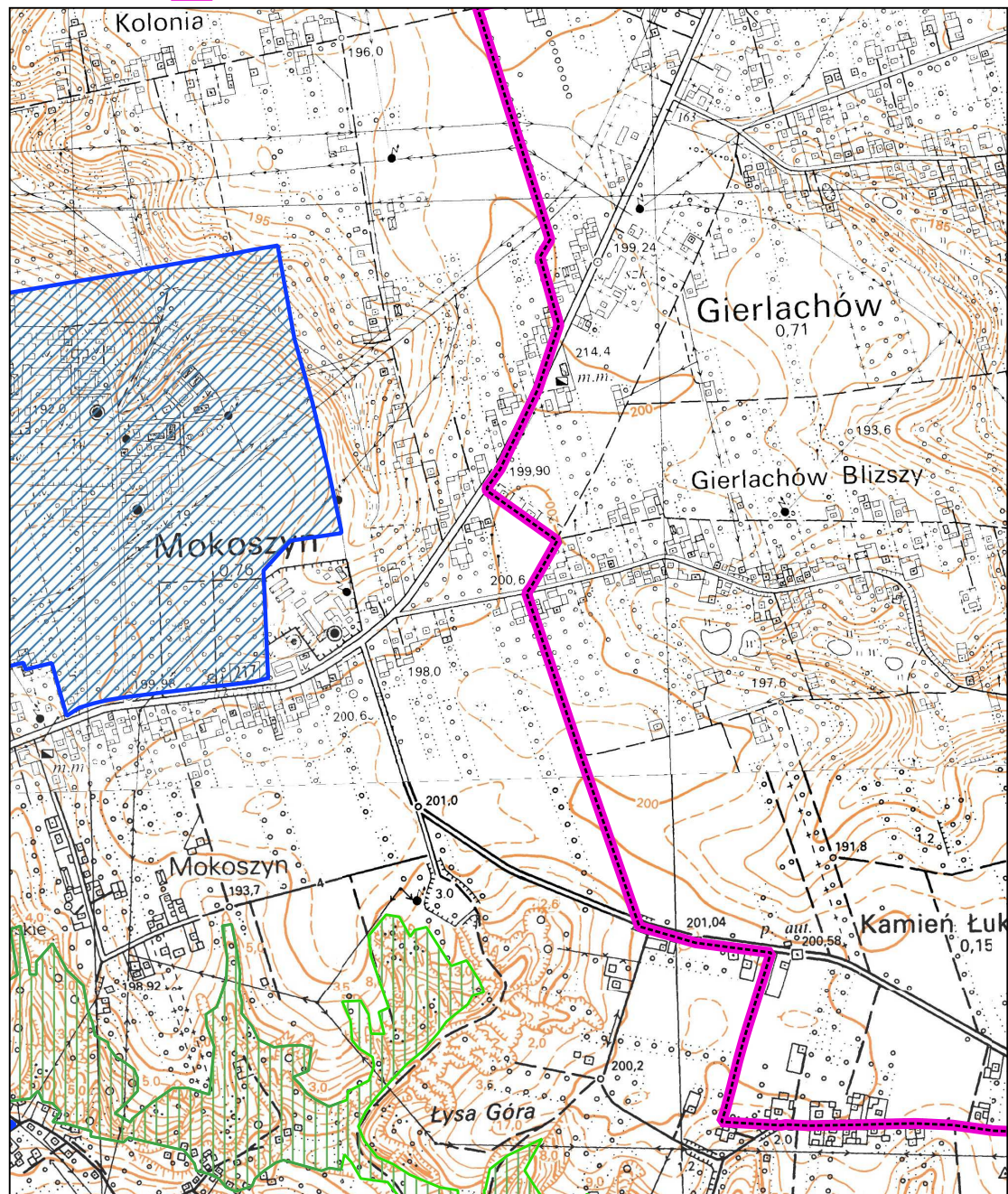
▨ Obszar i granice aglomeracji

▨ Specjalne obszary ochrony

▨ Pomniki przyrody

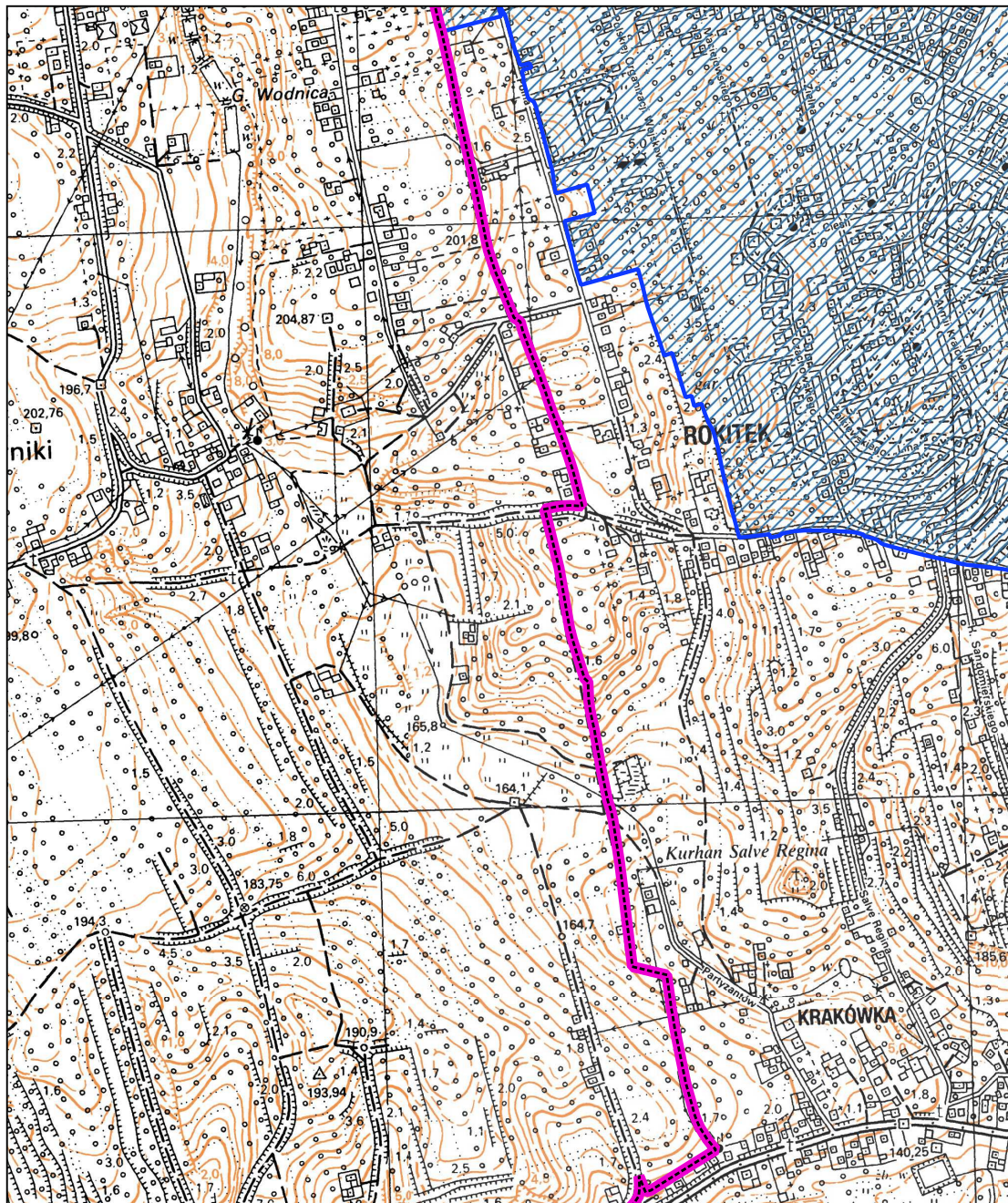
▨ Rezerwat

▨ Użytek ekologiczny



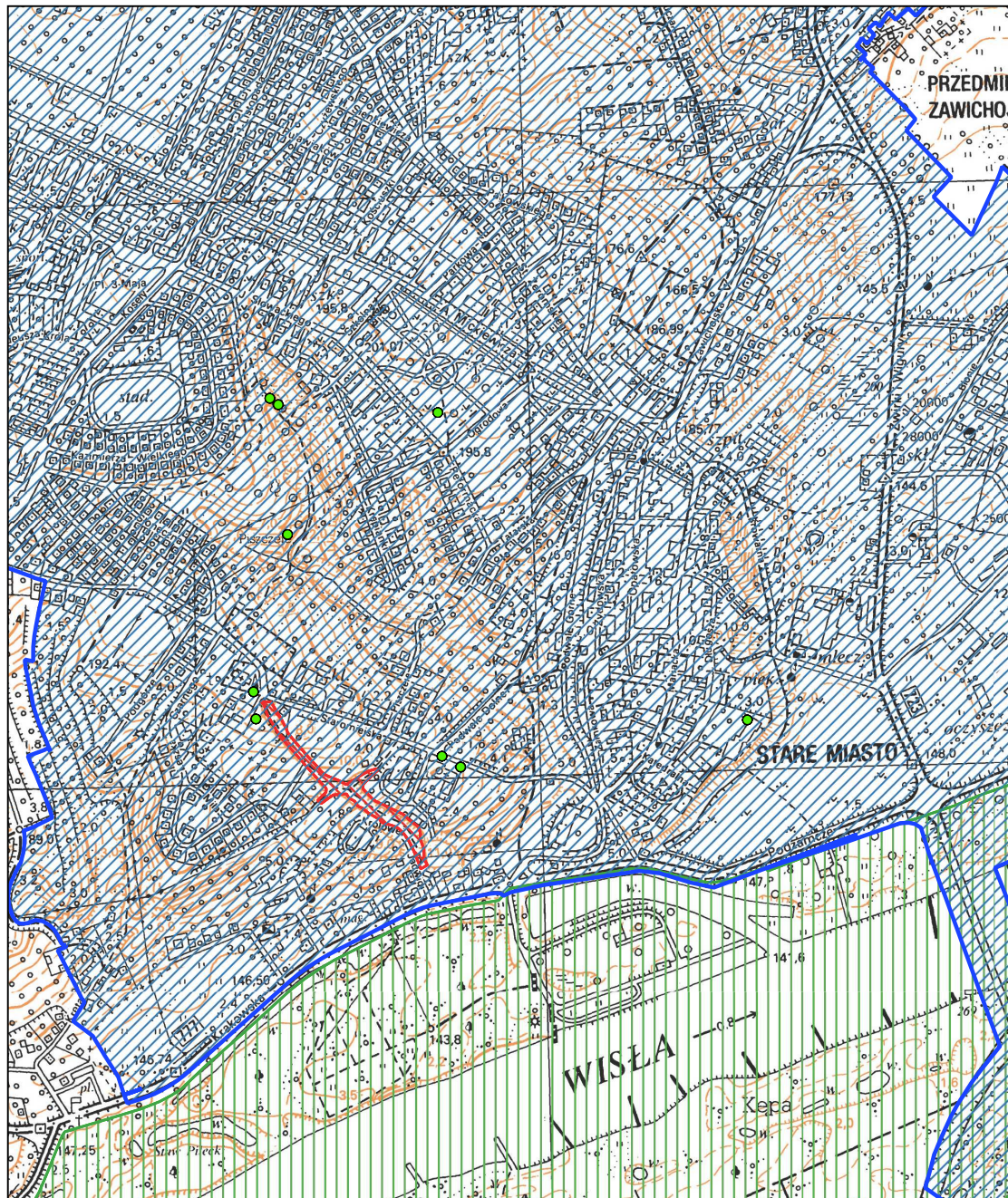
Obszar i granice aglomeracji Sandomierz

Arkusz 4



Obszar i granice aglomeracji Sandomierz

Arkusz 5



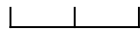
Obszar i granice aglomeracji Sandomierz

Arkusz 6



1:10000

0 100 200 m



● Pomnik przyrody

■ Oczyszczalnia ścieków



Granice gminy Sandomierz

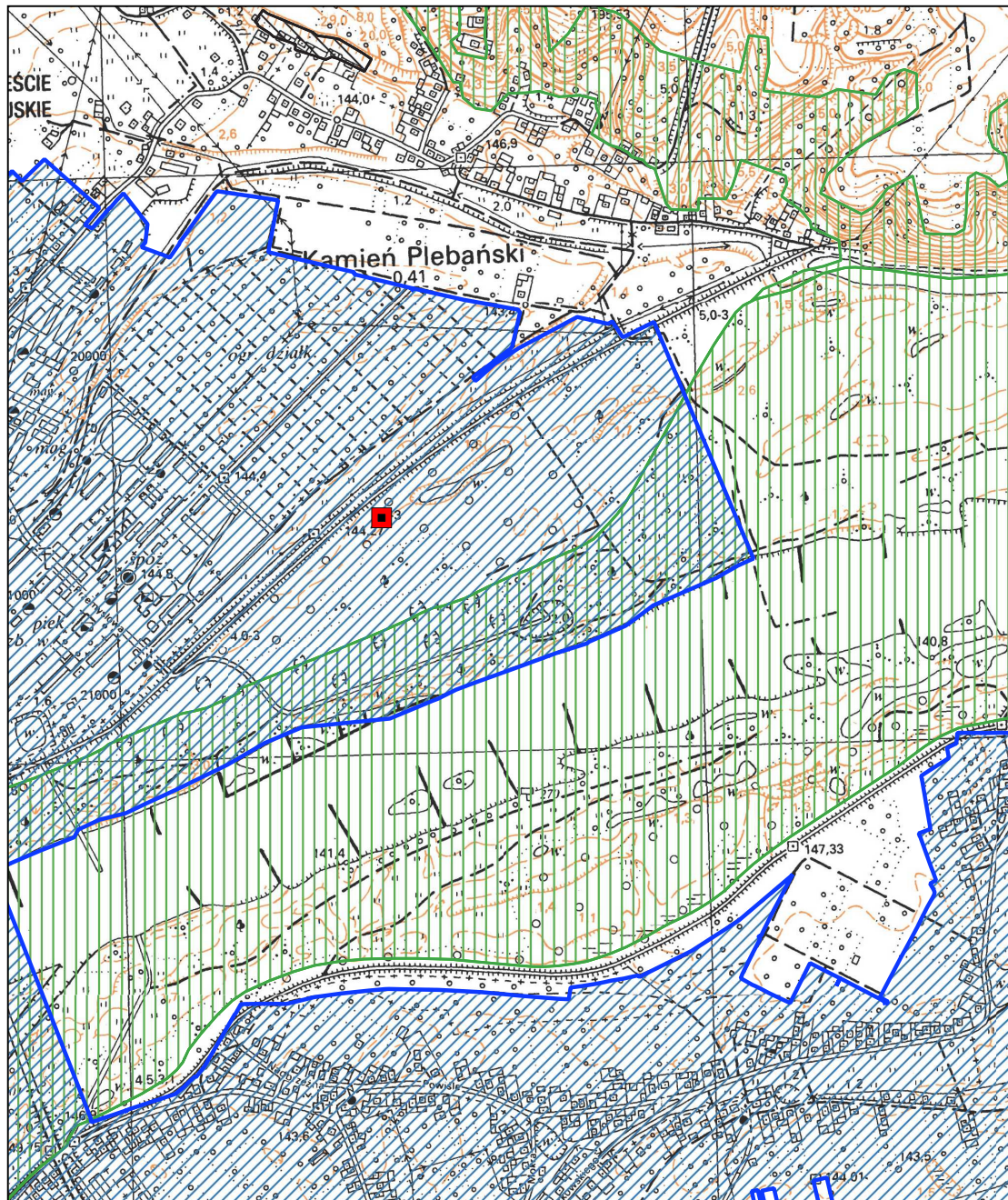
▨ Obszar i granice aglomeracji

▨ Specjalne obszary ochrony

▨ Pomniki przyrody

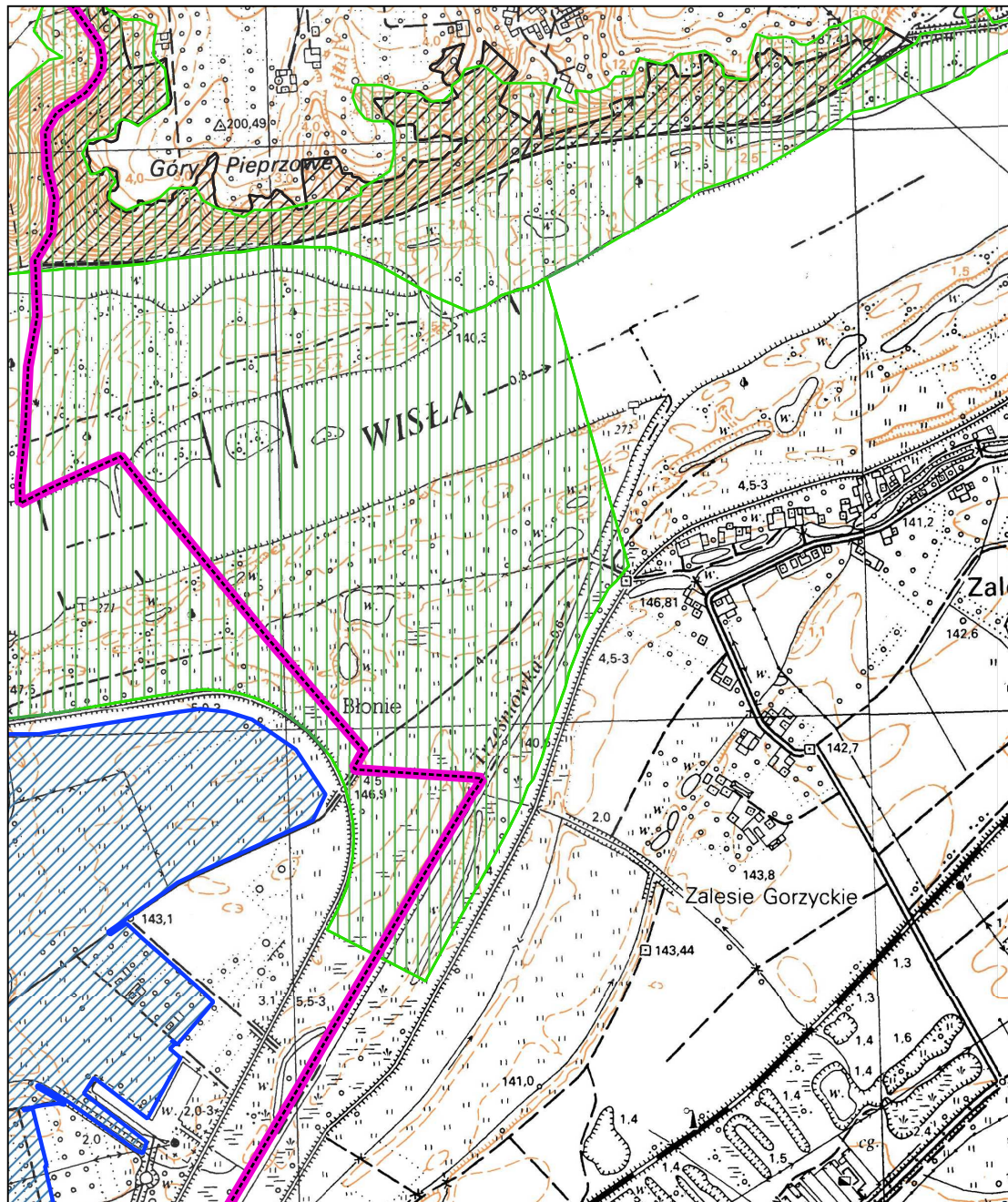
▨ Rezerwat

▨ Użytek ekologiczny



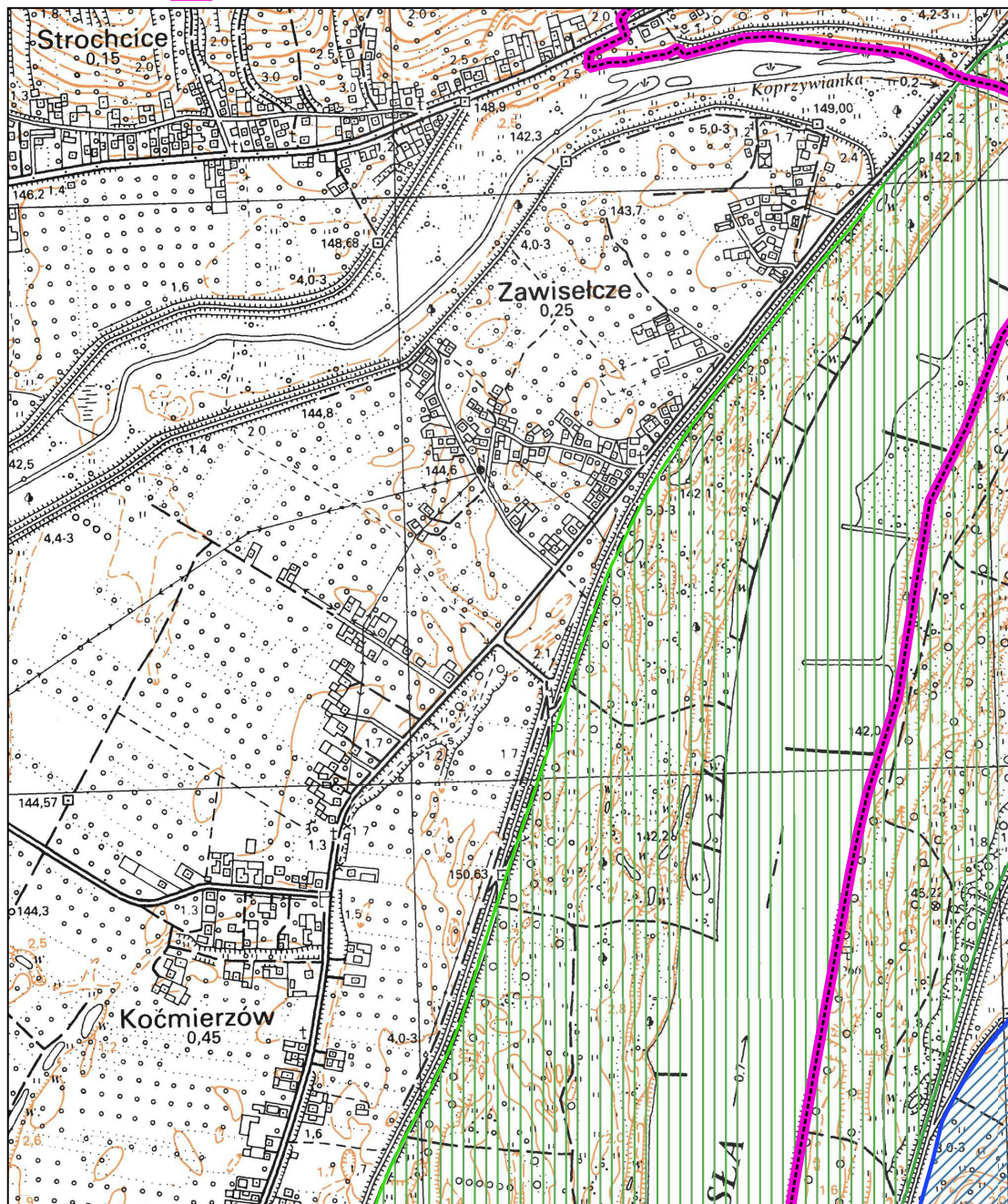
Obszar i granice aglomeracji Sandomierz

Arkusz 7



Obszar i granice aglomeracji Sandomierz

Arkusz 8



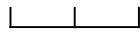
Obszar i granice aglomeracji Sandomierz

Arkusz 9



1:10000

0 100 200 m



● Pomnik przyrody

■ Oczyszczalnia ścieków



Granice gminy Sandomierz



Obszar i granice aglomeracji



Specjalne obszary ochrony



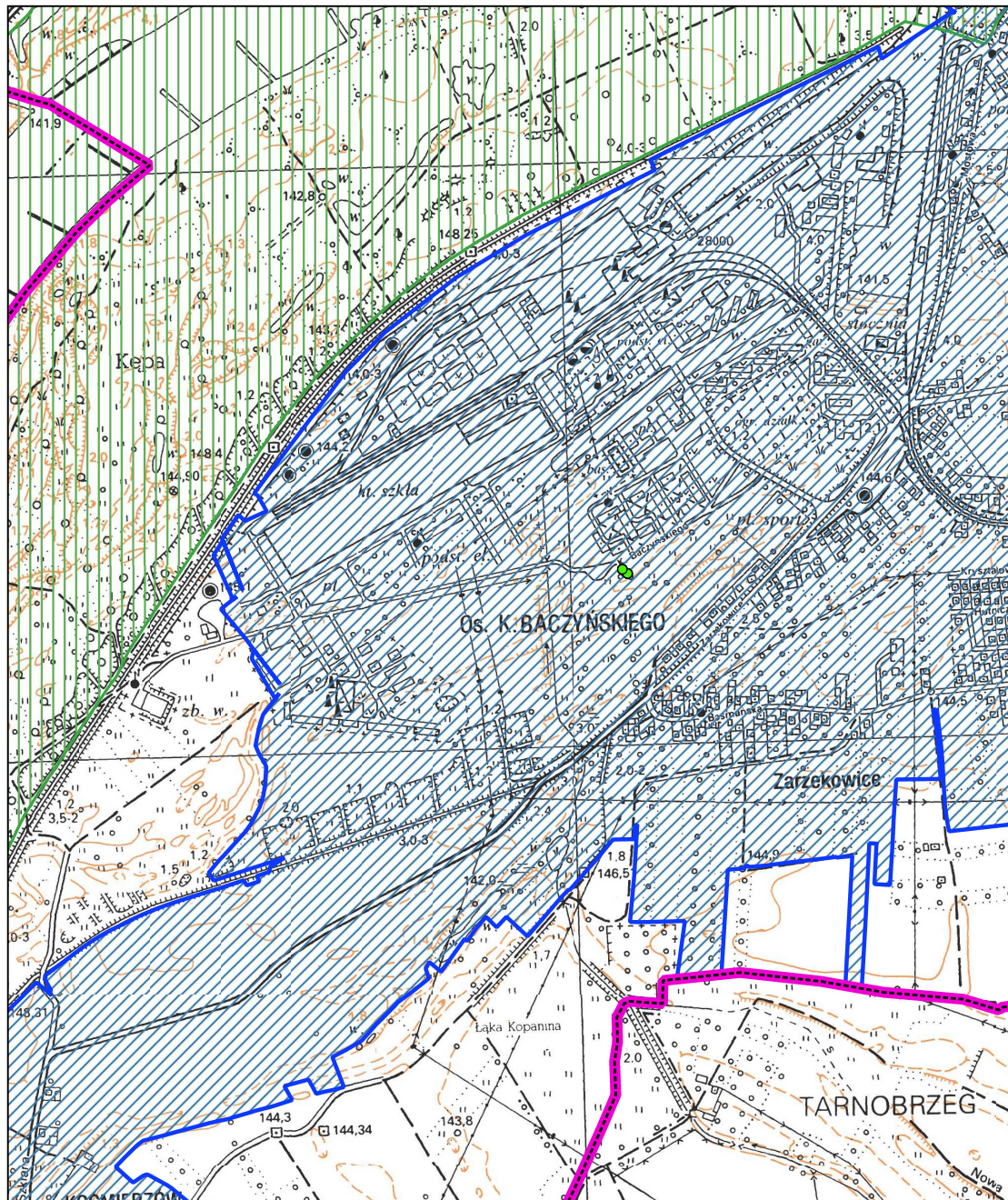
Pomniki przyrody



Rezerwat



Użytek ekologiczny



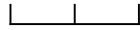
Obszar i granice aglomeracji Sandomierz

Arkusz 10



1:10000

0 100 200 m



● Pomnik przyrody

■ Oczyszczalnia ścieków

▭ Granice gminy Sandomierz

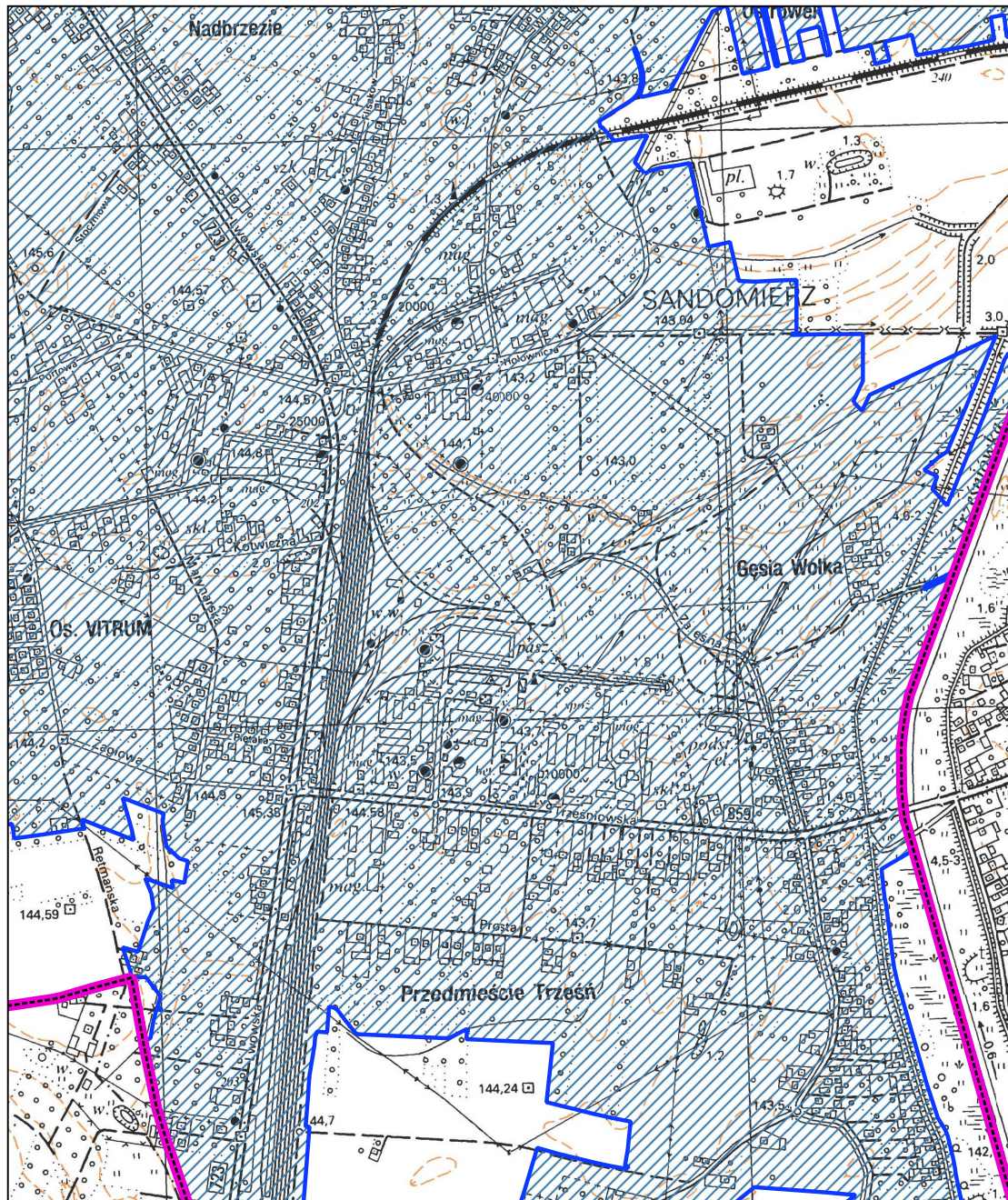
▨ Obszar i granice aglomeracji

▨ Specjalne obszary ochrony

▨ Pomniki przyrody

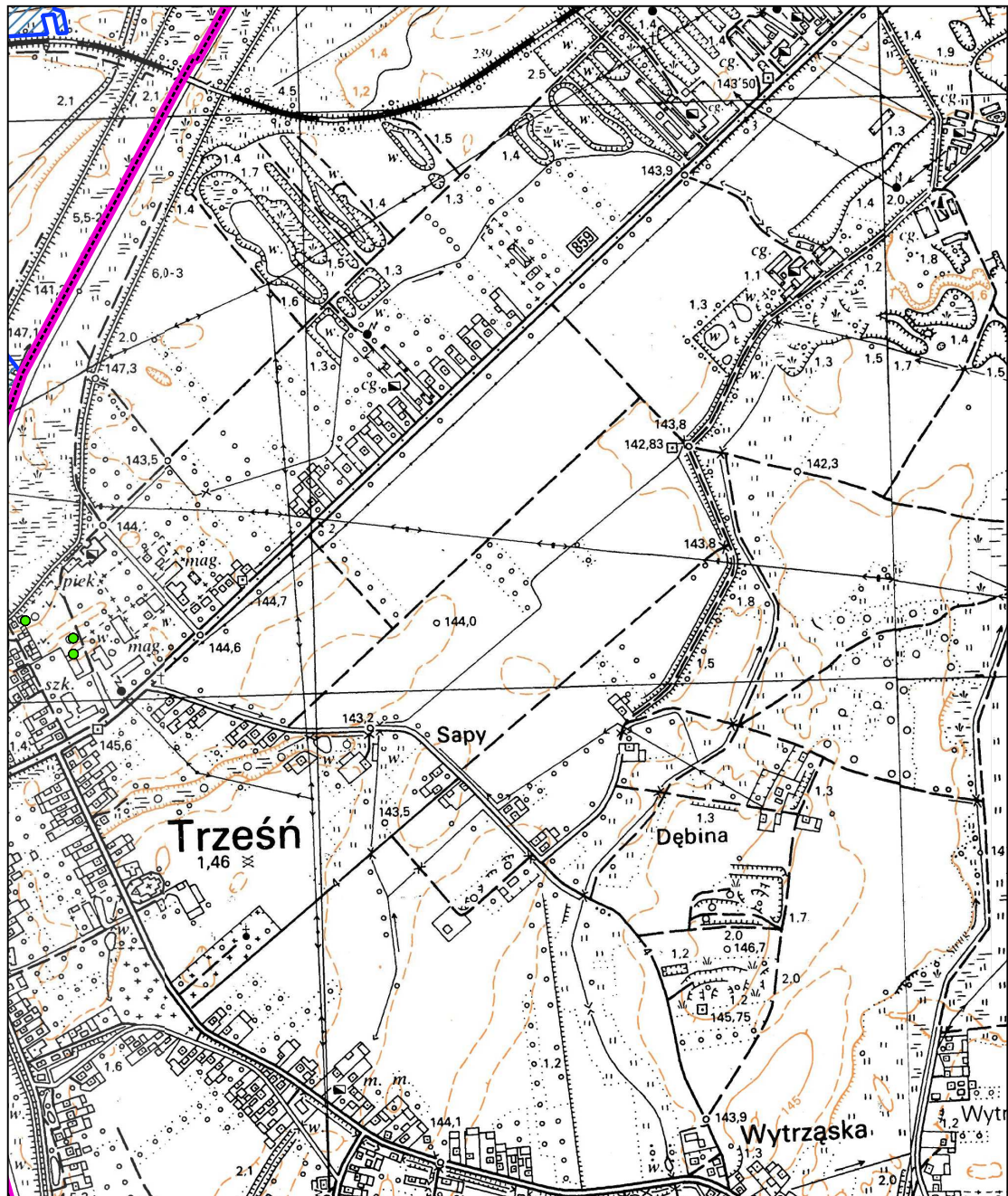
▨ Rezerwat

▨ Użytek ekologiczny



Obszar i granice aglomeracji Sandomierz

Arkusz 11



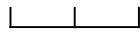
Obszar i granice aglomeracji Sandomierz

Arkusz 12



1:10000

0 100 200 m



● Pomnik przyrody

■ Oczyszczalnia ścieków

▭ Granice gminy Sandomierz

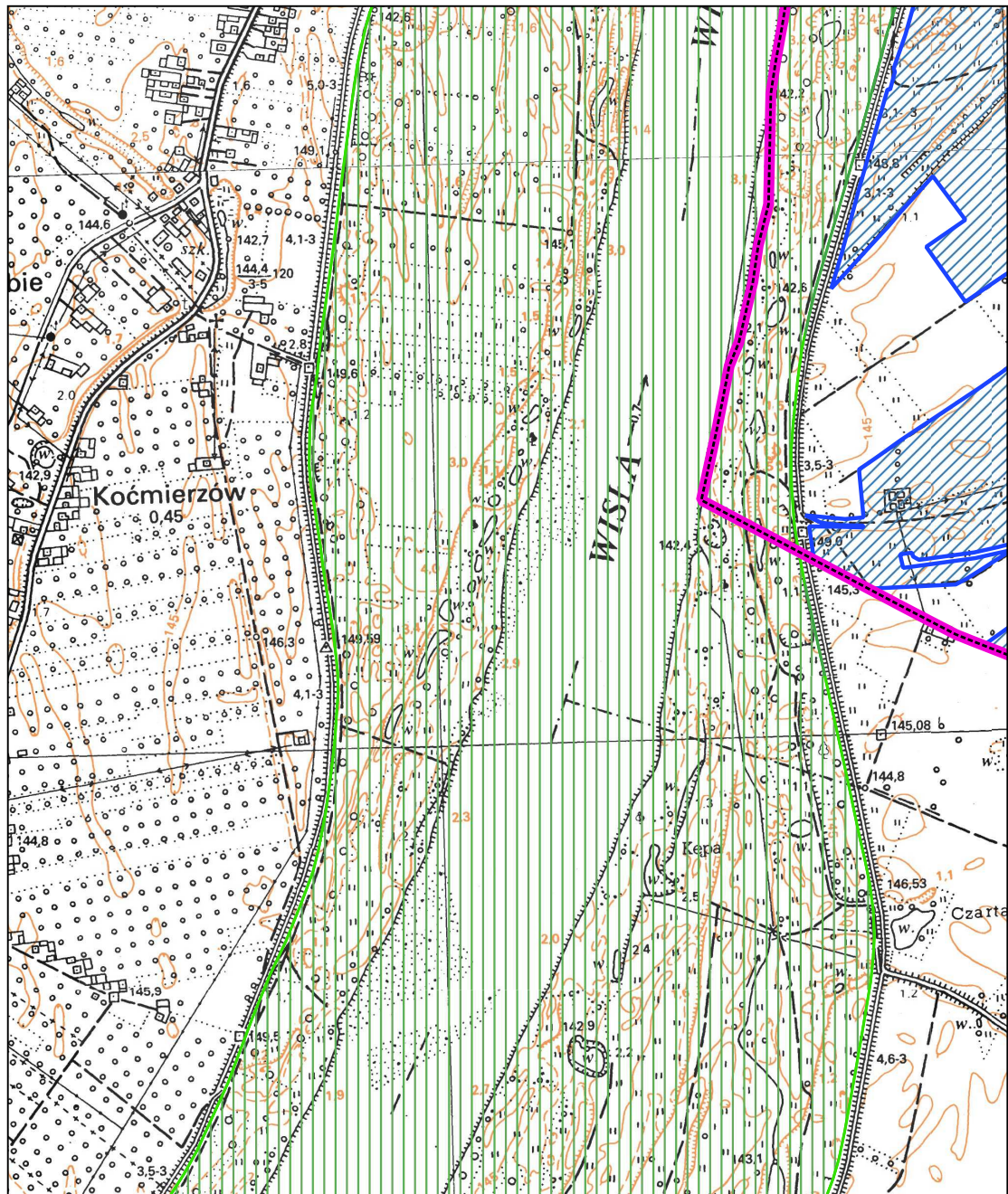
▨ Obszar i granice aglomeracji

▨ Specjalne obszary ochrony

▨ Pomniki przyrody

▨ Rezerwat

▨ Użytek ekologiczny



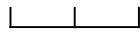
Obszar i granice aglomeracji Sandomierz

Arkusz 13



1:10000

0 100 200 m



● Pomnik przyrody

■ Oczyszczalnia ścieków



Granice gminy Sandomierz



Obszar i granice aglomeracji



Specjalne obszary ochrony



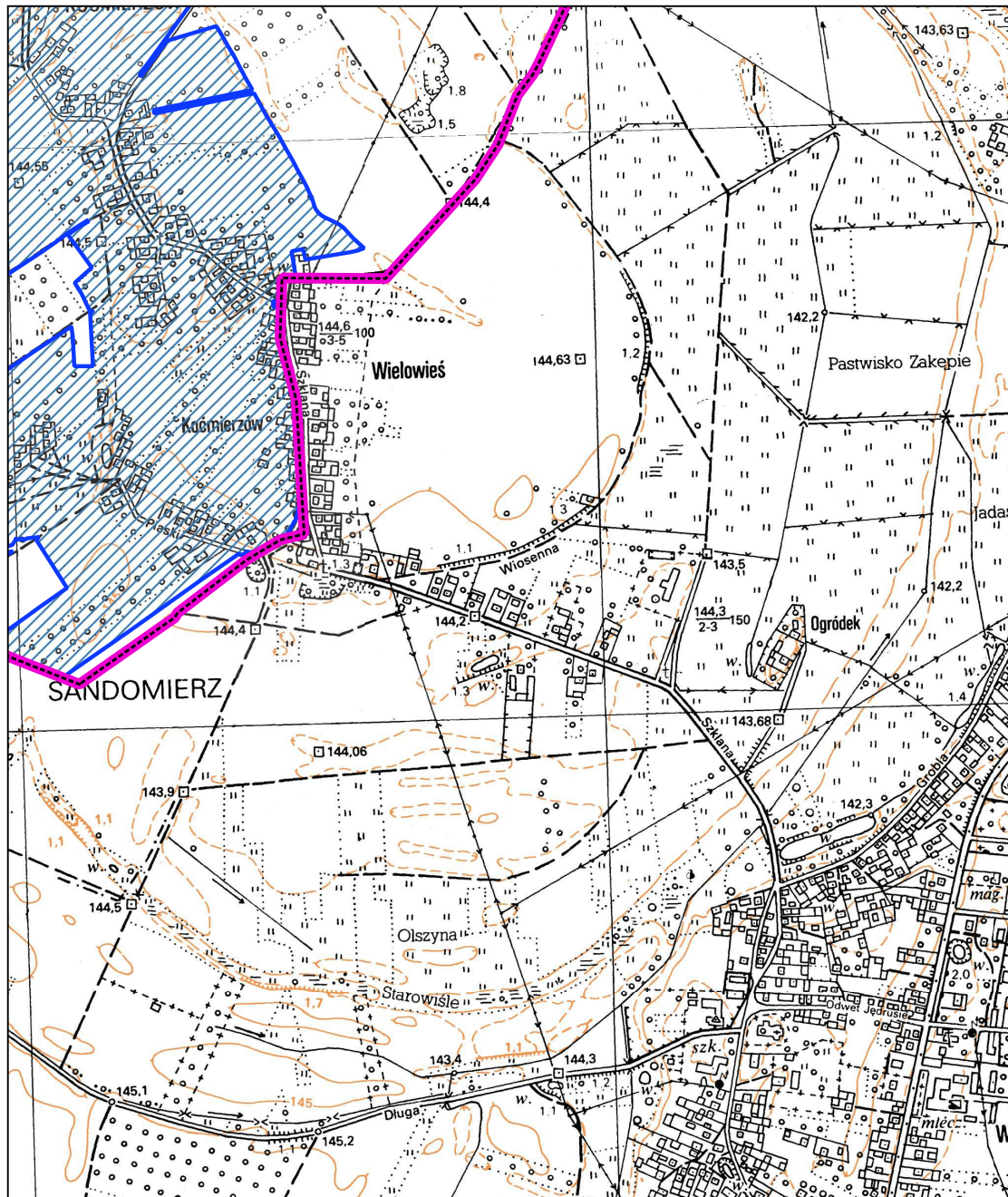
Pomniki przyrody



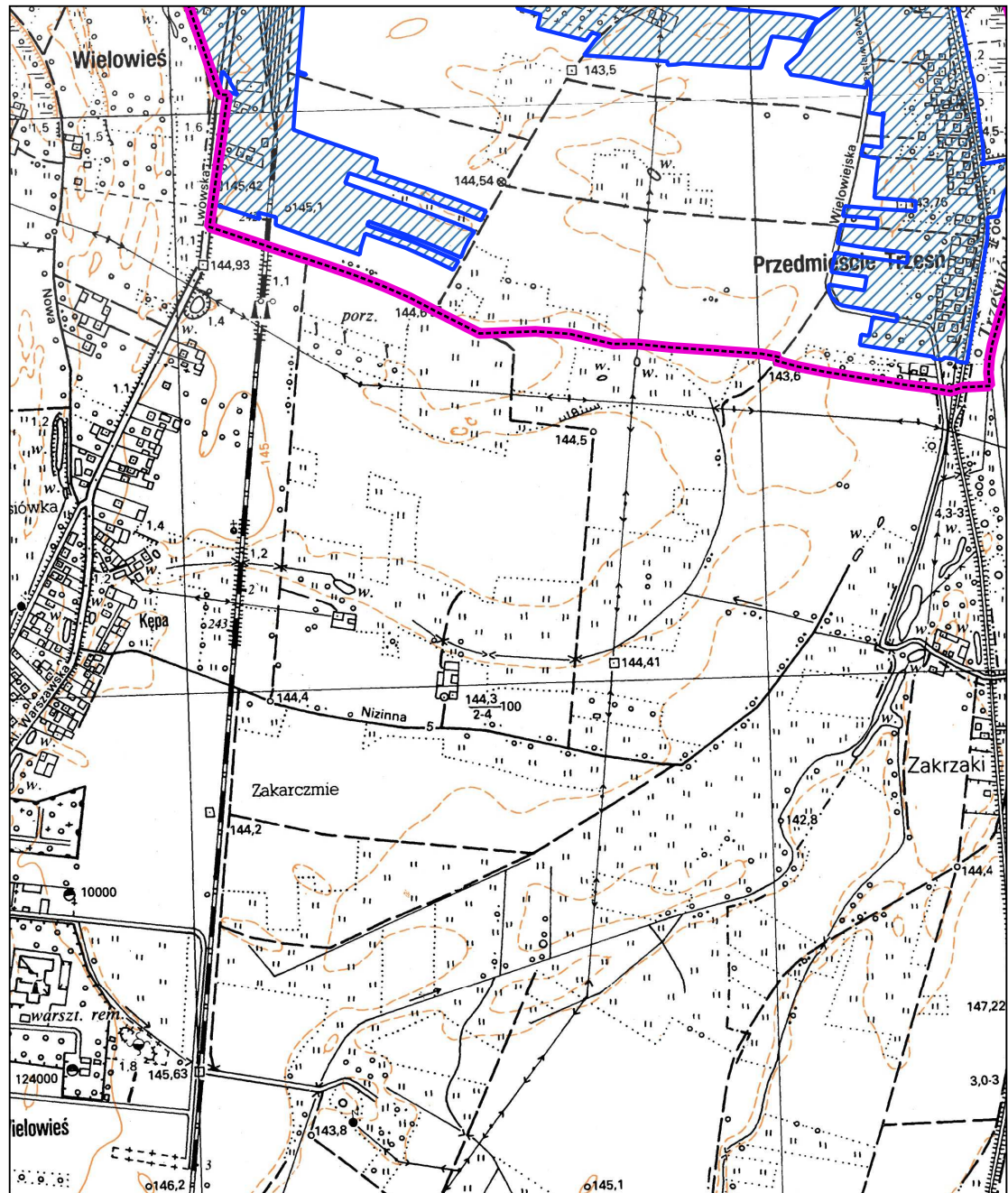
Rezerwat



Użytek ekologiczny

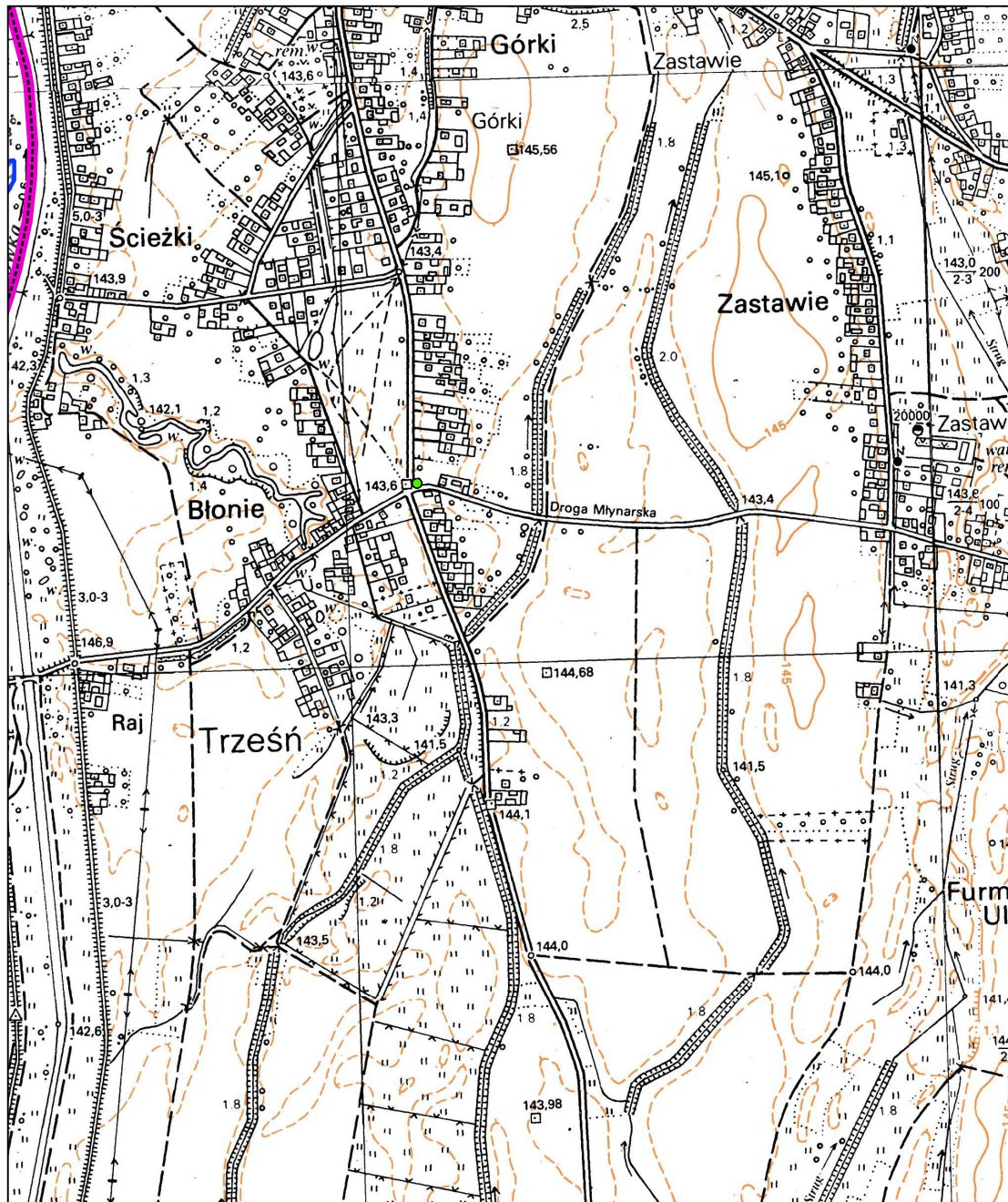


Arkusz 14



Obszar i granice aglomeracji Sandomierz

Arkusz 15



Uzasadnienie

W dniu 29 grudnia 2014 r. Uchwałą Nr III/69/14 Sejmiku Województwa Świętokrzyskiego w sprawie wyznaczenia obszaru i granic aglomeracji Sandomierz została wyznaczona aglomeracja Sandomierz.

Zgodnie z treścią art. 565 ust.2 ustawy Prawo wodne z dnia 20 lipca 2017 r. (Dz. U. 2018 r. poz.2268 t.j.), który mówi , że „ Dotychczasowe akty prawa miejscowego wydane na podstawie art. 43 ust.2a ustawy uchylanej w art. 573 zachowują moc nie dłużej niż do dnia 31 grudnia 2020 r. i mogą być zmieniane. Co oznacza że do 31 grudnia 2020 r. Rady Gmin zobowiązane są do wyznaczenia aglomeracji (w obecnym jej kształcie, bądź zmienionej) w drodze uchwały będącej aktem prawa miejscowego. Dlatego też zachodzi konieczność dostosowania obszaru i granic aglomeracji Sandomierz do obecnie obowiązujących przepisów prawa.

W związku z tym Burmistrz Miasta Sandomierza na podstawie art. 87 ustawy z dnia 20 lipca 2017 r. Prawo wodne (t.j. Dz. U. z 2020 r. poz.310 z późn. zm.) przystąpił do opracowywania planu aglomeracji Sandomierz.

Aglomerację Sandomierz tworzy jedna miejscowość, która posiada system kanalizacyjny odprowadzający ścieki do oczyszczalni ścieków znajdującej się przy ulicy Przemysłowej 9 w Sandomierzu .

W nadchodzących latach planuje się skanalizowanie nowych obszarów aglomeracji nie posiadających obecnie systemu kanalizacyjnego. Łączna długość planowanej sieci kanalizacyjnej do budowy wynosi 6,0 km. Sieć kanalizacyjna budowana będzie w ul. Ks. H. Sandomierskiego, w ul. Wincentego Burka oraz przy ul. Kwiatkowskiego na odcinku od ul. Różanej do ul. Gołębieckiej, w rejonie ul. Kwiatkowskiego (od istniejącej sieci kanalizacyjnej w rejonie ul. Sucharzowskiej do granic miasta), w ul. Milberta - boczna, w ul. Akacjowej, w ul. Podgórze, w ul. Salve Regina. Rozbudowa sieci umożliwi wykonawstwo przyłączy kanalizacyjnych na podstawie składanych wniosków przez mieszkańców.

Budowa nowej sieci kanalizacyjnej na obszarze aglomeracji z doprowadzeniem do oczyszczalni ścieków jest uzasadniona ekonomicznie i technicznie, jak również zostanie osiągnięty odpowiedni wskaźnik koncentracji stałych mieszkańców aglomeracji i osób czasowo przebywających w aglomeracji na 1 km planowanej do budowy sieci kanalizacyjnej. Wskaźnik ten wynosić będzie 120 osób/km.

Obecnie na terenie aglomeracji Sandomierz długość istniejącej sieci kanalizacji sanitarnej grawitacyjnej wynosi 65 km natomiast długość kanalizacji sanitarnej tłocznej wynosi 44,9 km, natomiast długość sieci kanalizacyjnej ogólnospławnej wynosi 1,45 km.

Do istniejącej sieci kanalizacyjnej trafią ścieki przemysłowe odpowiadające ładunkowi 3600 RLM i nie planuje się przyłączenia nowych zakładów przemysłowych .

Na terenie aglomeracji Sandomierz znajduje się 2667 miejsc noclegowych (osób czasowo przebywających na terenie aglomeracji).

Ścieki z aglomeracji po oczyszczeniu ścieków trafią bezpośrednio do rzeki Wisły. Współrzędne geograficzne punktu zrzutu ścieków : 21°46'8,6 E, 50°40'39,5 N.

Przepustowość maksymalna istniejącej oczyszczalni ścieków wynosi 10 000 m³/d. Natomiast średnia przepustowość wynosi 7 500 m³/d.

Średnie roczne stężenia zanieczyszczeń w ściekach dopływających do oczyszczalni przedstawiają się następująco:

- BZT₅ -872 {mgO₂/l}
- ChZT -2023 { mgO₂/l}
- Zawiesina ogólna -743 {mg/l}

Liczba mieszkańców korzystających z istniejącej sieci kanalizacyjnej wynosi 21867. Na terenie aglomeracji znajdują się indywidualne systemy oczyszczania ścieków w liczbie 28 oraz 176 zbiorników bezodpływowych, skąd ścieki wozami asenizacyjnymi trafiają na oczyszczalnię. Planowana łączna liczba mieszkańców na terenie aglomeracji wyniesie 29 601 RLM.

Podstawą do wyznaczenia obszaru i granic aglomeracji Sandomierz są miejscowe plany zagospodarowania przestrzennego, studium uwarunkowań kierunków zagospodarowania przestrzennego, wieloletnie plany rozwoju i modernizacji urządzeń wodociągowych i urządzeń kanalizacyjnych oraz decyzje o ustaleniu lokalizacji inwestycji celu publicznego.

Na terenie aglomeracji nie ma ujęć wód podziemnych oraz nie został ustanowiony obszar ochrony zbiorników wód śródlądowych.

Na terenie aglomeracji Sandomierz zlokalizowane są następujące formy ochrony przyrody, w rozumieniu ustawy z dnia 16 kwietnia 2004 r. o ochronie przyrody (tj. Dz. U. z 2020 r. poz. 55 z późn. zm.):

-Specjalne Obszary Ochrony: Góry Pieprzowe – Decyzja Komisji z dnia 10 stycznia 2011 r. w sprawie przyjęcia na mocy dyrektywy Rady 92/43/EWG czwartego zaktualizowanego wykazu terenów mających znaczenie dla Wspólnoty składających się na kontynentalny region biogeograficzny (notyfikowana jako dokument nr C(2010) 9669)(2011/64/UE) (L 33 str. 146)

-Specjalne Obszary Ochrony: Tarnobrzaska Dolina Wisły – Decyzja Komisji z dnia 10 stycznia 2011 r. w sprawie przyjęcia na mocy dyrektywy Rady 92/43/EWG czwartego zaktualizowanego wykazu terenów mających znaczenie dla Wspólnoty składających się na kontynentalny region biogeograficzny (notyfikowana jako dokument nr C(2010) 9669)(2011/64/UE) (L 33 str. 146)

-Użytek ekologiczny: Kamień Plebański – Rozporządzenie Nr 11 Wojewody Tarnobrzeskiego z dnia 27 marca 1996 r. w sprawie uznania za użytek ekologiczny

-Rezerwat: Góry Pieprzowe – Rozporządzenie Ministra Leśnictwa i Przemysłu Drzewnego z dnia 19 kwietnia 1979 roku (MP Nr 13, poz. 77 z 1979 r.)

-Pomnik przyrody powierzchniowy: Wąwóz Świętej Królowej Jadwigi – Uchwała Rady Miasta Sandomierza Nr XXI/259/2020 z dnia 27 maja 2020 r. w sprawie pomników przyrody położonych na terenie miasta Sandomierza

-Pomnik przyrody: drzewo: Dąb szypułkowy - Quercus robur - Uchwała Rady Miasta Sandomierza Nr XXI/259/2020 z dnia 27 maja 2020 r. w sprawie pomników przyrody położonych na terenie miasta Sandomierza

-Pomnik przyrody: drzewo: Dąb szypułkowy - Quercus robur - Uchwała Rady Miasta Sandomierza Nr XXI/259/2020 z dnia 27 maja 2020 r. w sprawie pomników przyrody położonych na terenie miasta Sandomierza

-Pomnik przyrody: grupa drzew (2 szt.): Topola biała - Populus alba - Uchwała Rady Miasta Sandomierza Nr XXI/259/2020 z dnia 27 maja 2020 r. w sprawie pomników przyrody położonych na terenie miasta Sandomierza

-Pomnik przyrody: drzewo: Klon pospolity (Klon zwyczajny) - Acer platanoides - Uchwała Rady Miasta Sandomierza Nr XXI/259/2020 z dnia 27 maja 2020 r. w sprawie pomników przyrody położonych na terenie miasta Sandomierza

-Pomnik przyrody: drzewo: Jesion wyniosły - Fraxinus excelsior - Uchwała Rady Miasta Sandomierza Nr XXI/259/2020 z dnia 27 maja 2020 r. w sprawie pomników przyrody położonych na terenie miasta Sandomierza

-Pomnik przyrody: drzewo: Dąb szypułkowy - Quercus robur - Uchwała Rady Miasta Sandomierza Nr XXI/259/2020 z dnia 27 maja 2020 r. w sprawie pomników przyrody położonych na terenie miasta Sandomierza

-Pomnik przyrody: drzewo: Lipa drobnolistna - Tilia cordata - Uchwała Rady Miasta

Sandomierza Nr XXI/259/2020 z dnia 27 maja 2020 r. w sprawie pomników przyrody położonych na terenie miasta Sandomierza

-Pomnik przyrody: drzewo: Lipa drobnolistna - *Tilia cordata* - Uchwała Rady Miasta Sandomierza Nr XXI/259/2020 z dnia 27 maja 2020 r. w sprawie pomników przyrody położonych na terenie miasta Sandomierza

-Pomnik przyrody: drzewo: Lipa drobnolistna - *Tilia cordata* - Uchwała Rady Miasta Sandomierza Nr XXI/259/2020 z dnia 27 maja 2020 r. w sprawie pomników przyrody położonych na terenie miasta Sandomierza

-Pomnik przyrody: drzewo: Topola biała - *Populus alba* - Uchwała Rady Miasta Sandomierza Nr XXI/259/2020 z dnia 27 maja 2020 r. w sprawie pomników przyrody położonych na terenie miasta Sandomierza

-Pomnik przyrody: drzewo: Topola biała - *Populus alba* - Uchwała Rady Miasta Sandomierza Nr XXI/259/2020 z dnia 27 maja 2020 r. w sprawie pomników przyrody położonych na terenie miasta Sandomierza

Obszar i przebieg granic przedmiotowej aglomeracji określono na mapie w skali 1:10 000, która stanowi załącznik do przedmiotowej uchwały. Zgodnie z rozporządzeniem Ministra Gospodarki Morskiej i Żeglugi Śródlądowej z dnia 27 lipca 2018 r. w sprawie sposobu wyznaczania obszarów i granic aglomeracji (Dz. U. poz. 1586), granica aglomeracji przebiega wzdłuż zewnętrznych działek ewidencyjnych - zabudowanych albo przeznaczonych pod zabudowę, skanalizowanych albo przewidzianych do skanalizowania.

Ustalono plan aglomeracji na 29 601 RLM, którego obszar i granice obrazuje załącznik mapowy.

Projekt uchwały w sprawie wyznaczenia obszaru i granic aglomeracji Sandomierz został uzgodniony z Wodami Polskimi oraz Regionalnym Dyrektorem Ochrony Środowiska w Kielcach. Do uzgodnienia stosuje się przepisy art.106 ustawy z dnia 14 czerwca 1960 r. - Kodeksu postępowania administracyjnego.

Uporządkowanie gospodarki ściekowej na terenie aglomeracji ograniczy niekontrolowane odprowadzanie ścieków do ziemi i wód , co doprowadzi do redukcji negatywnego wpływu ścieków na środowisko wód podziemnych i powierzchniowych. Wyznaczenie obszaru i granic aglomeracji umożliwi wypełnienie zobowiązań wynikających z realizacji Krajowego Programu Oczyszczania Ścieków Komunalnych.

Uchwała nie narusza obowiązków gminy w zakresie odprowadzania i oczyszczania ścieków komunalnych wynikających z przepisów o samorządzie gminnym.

W związku z tym podjęcie uchwały jest zasadne.